



T.C

ZEYTİNBURNU KAYMAKAMLIĞI

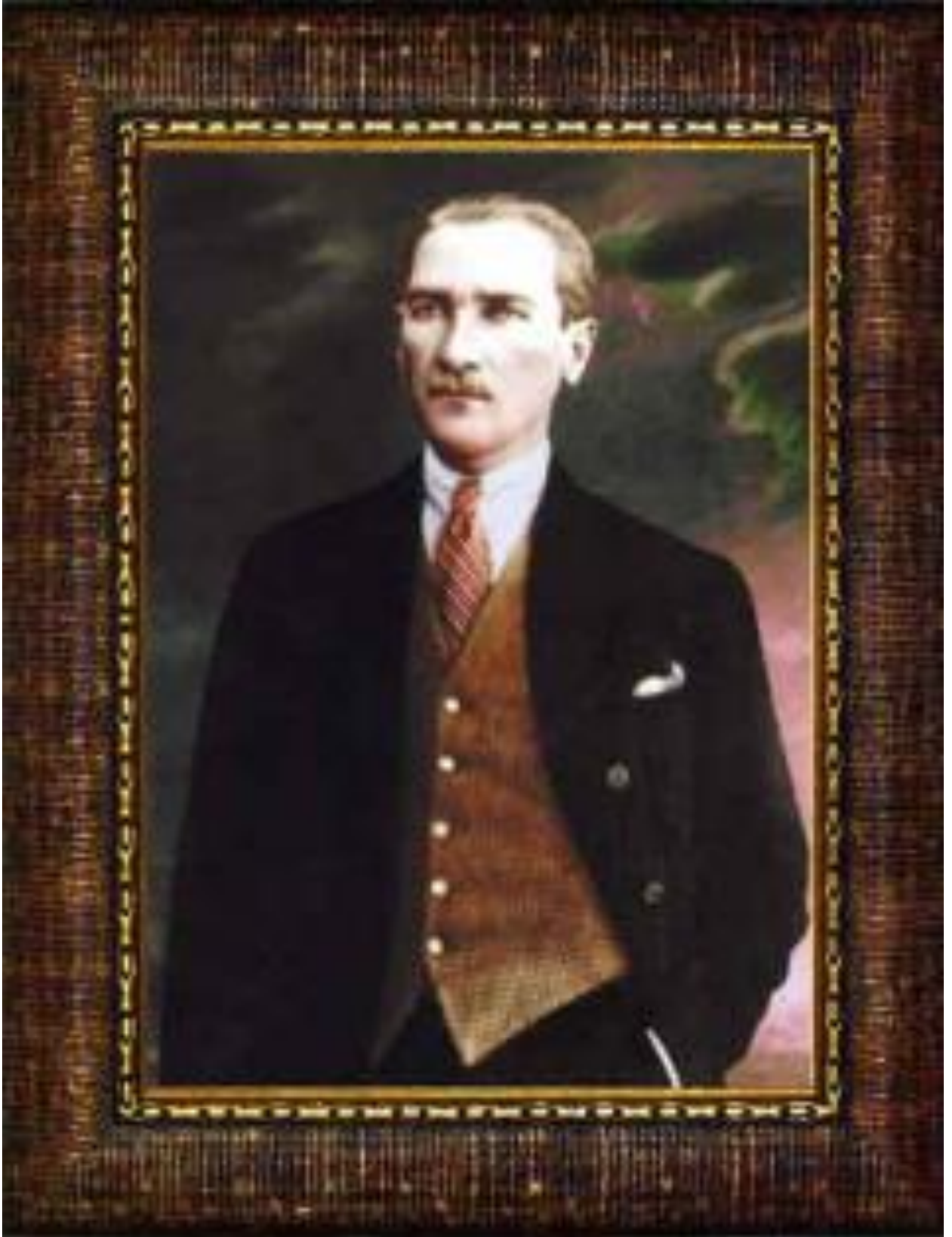
MERKEZEFENDİ İLKOKULU

MÜDÜRLÜĞÜ



2024-2028

STRATEJİK PLANI



Hayatta en hakiki mürşit ilimdir.
MUSTAFA KEMAL ATATÜRK

Okul/Kurum Bilgileri

Tablo 1: Okul Bilgileri

İli: İstanbul		İlçesi: Zeytinburnu	
Adres:	Merkezefendi Mah. Sabri Ülker Sk. No 34 Zeytinburnu / İstanbul	Coğrafi Konum (link)	41°00'37.8"N 28°54'48.5"E
Telefon Numarası:	(0212) 546 57 04	Faks Numarası:	(0212) 546 57 04
e- Posta Adresi:	731664@meb.k12.tr zburnumerkezefendi@gmail.com	Web sayfası adresi:	http://merkezefendi34.meb.k12.tr
Kurum Kodu:	731664	Öğretim Şekli:	Tam Gün

SUNUŞ



21.Yüzyılda hızla gelişen bilim ve teknolojiyle birlikte kurumların bu deęişime uyum sağlayabilmeleri için yönetim anlayışının da deęişimi kaçınılmaz olmuştur. Eğitim kurumları deęişime uyum sağlayabilmek için tedbirler almak ve bunu sağlayabilmek için geleceęi planlamak zorundadır. Bu noktada stratejik planlama çalışmalarının önemi artmaktadır. Stratejik planlarıyla kurumlar tüm paydaşlarıyla birlikte var olan durumlarını analiz ederek, kaynaklarını etkili ve verimli kullanıp geleceklerini planlar. Okulumuz, daha iyi bir eğitim seviyesine ulaşmak düşüncesiyle sürekli yenilenmeyi ilke edinmiştir. Büyük önder Atatürk'ü örnek alarak; çaęa uyum sağlamış, çaęı yönlendiren öğrenciler yetiştirmek için çabılıyor, öğrencilerimizi düşünce ufku ve yenilikçi ruhu açık, Türkiye Cumhuriyetinin çıtasını daha yükseklerle taşıyan bireyler olmaları için destekliyoruz. Eğitim; bizi biz yapan en etkili gelişim, deęişim ve dönüşüm sürecidir. Bu nedenle amacımız yaşadığımız toprakları eğitilmiş insanlarla daha mutlu, daha gelişmiş bir ülke haline getirmektir. Ulusumuzun gelişmiş, çağdaş ve dünyada söz sahibi bir ülke haline dönüşmesi için eğitimin gücünü görmeli, Türkiye Cumhuriyeti'nin kurucusu Mustafa Kemal Atatürk'ün önderlik ettiği bu yolda öğrenciler yetiştirmeliyiz. Bu bağlamda bizler Merkezefendi İlkokulu olarak öncelikle stratejik planımızı oluşturmak için ekipler oluşturduk, kurumumuzun fiziksel koşulları, avantajları ve dezavantajlarını belirledik. Bu doğrultuda gerçekleştirilebilecek hedefler saptadık. Böylece kurumumuzun sürekli iyileştirme yoluyla başarısını arttıracak yeni açılımlar, hedefler belirlemiş olduk. Bu çalışmamızla öğrencilerimizin bilgi ve becerilerini geliştireceğine, verimliliğini arttıracığına ve dolayısıyla okul başarısını arttıracığına inanıyor, 2024-2028 Stratejik planımızın yararlı olmasını diliyorum.

Bülent DURDU
Okul Müdürü

İÇİNDEKİLER

1. GİRİŞ VE STRATEJİK PLANIN HAZIRLIK SÜRECİ	6
1.1. Strateji Geliştirme Kurulu ve Stratejik Plan Ekibi	7
1.2. Planlama Süreci	8
2. DURUM ANALİZİ	9
2.1. Kurumsal Tarihçe	10
2.2. Uygulanmakta Olan Planın Değerlendirilmesi	11
2.3. Yasal Yükümlülükler ve Mevzuat Analizi	11
2.4. Üst Politika Belgelerinin Analizi	13
2.5. Faaliyet Alanları ile Ürün ve Hizmetlerin Belirlenmesi	15
2.6. Paydaş Analizi	16
2.7. Okul/Kurum İçi Analiz	20
2.7.1. Teşkilat Yapısı	21
2.7.2. İnsan Kaynakları	22
2.7.3. Teknolojik Düzey	27
2.7.4. Mali Kaynaklar	28
2.7.5. İstatistikî Veriler	29
2.8. Dış Çevre Analizi (Politik, Ekonomik, Sosyal, Teknolojik, Yasal ve Çevresel (Çevre Analizi-PESTLE)	36
2.9. Güçlü ve Zayıf Yönler ile Fırsatlar ve Tehditler (GZFT) Analizi	38
2.10. Tespit ve İhtiyaçların Belirlenmesi	39
3. GELECEĞE BAKIŞ	40
3.1. Misyon	41
3.2. Vizyon	41
3.3. Temel Değerler	41
4. AMAÇ, HEDEF VE STRATEJİLERİN BELİRLENMESİ	43
4.1. Amaçlar	44
4.2. Hedefler	44
4.3. Performans Göstergeleri	45
4.4. Stratejilerin Belirlenmesi	46
4.5. Maliyetlendirme	51
5. İZLEME VE DEĞERLENDİRME	53
6. TABLO/ŞEKİL/GRAFİKLER/EKLER	57

BÖLÜM 1

STRATEJİK PLAN HAZIRLIK SÜRECİ

GİRİŞ ve PLAN HAZIRLIK SÜRECİ

1.1. Strateji Geliştirme Kurulu ve Stratejik Plan Ekibi

2024-2028 dönemi stratejik plan hazırlanması süreci Üst Kurul ve Stratejik Plan Ekibinin oluşturulması ile başlamıştır. Ekip tarafından oluşturulan çalışma takvimi kapsamında ilk aşamada durum analizi çalışmaları yapılmış ve durum analizi aşamasında paydaşlarımızın plan sürecine aktif katılımını sağlamak üzere paydaş anketi, toplantı ve görüşmeler yapılmıştır.

Durum analizinin ardından geleceğe yönelim bölümüne geçilerek okulumuzun amaç, hedef, gösterge ve eylemleri belirlenmiştir. Çalışmaları yürüten ekip ve kurul bilgileri altta verilmiştir.

Stratejik Plan Üst Kurulu

Tablo 2: Strateji Geliştirme Kurulu ve Stratejik Plan Ekibi

Üst Kurul Bilgileri		Ekip Bilgileri	
Adı Soyadı	Unvanı	Adı Soyadı	Unvanı
BÜLENT DURDU	Okul Müdürü	Mahmut OSMANOĞLU	Müdür yardımcısı
MAHMUT OSMANOĞLU	Müdür Yardımcısı	Seçkin ASLAN	Öğretmen
ASENA MERVE KEÇELİ	Rehberlik	Güneş ARAZ	Öğretmen
FATMA BAKAL	Rehberlik	Ali BAKIRCI	Öğretmen
FAHRİYE PALİT	Okul Aile Birliği Başkanı	Tuba KURT	Öğretmen
		Emre AKAR	Öğretmen
		Sevda KILIÇ	Öğretmen
		Bihter KAYACI	Okul Aile Birliği Üye

1.2. Planlama Süreci

Stratejik Planlama uygulamalarının başarılı olması, önemli ölçüde hazırlık çalışmalarının iyi planlanmış olmasına ve sürece katılımın üst düzeyde sağlanmasına bağlıdır. Hazırlık dönemindeki çalışmalar Müdürlüğümüz Strateji Geliştirme Şubesinde “Millî Eğitim Bakanlığı 2024-2028 Stratejik Plan Hazırlık Programı” doğrultusunda yapılmıştır. Bu planlama aşağıdaki adımları içermektedir:

- Stratejik Plan hazırlık çalışmalarının başladığının duyurulması
- Strateji Geliştirme Kurulu ve Ekiplerinin oluşturulması
- İl Millî Eğitim Müdürlüğü Stratejik Plan Hazırlık Programının oluşturulması
- Ekip ve Kurul üyelerine yönelik stratejik planlama konusunda bilgilendirme toplantısı yapılması
- İl Stratejik Planlama ekibine “Stratejik Planlama Temel Eğitim Kursu” düzenlenmesi
- İlçe Millî Eğitim Müdürlükleri Stratejik Planlama ekiplerinin tamamına yönelik eğitimler verilmesi
- Okul ve kurumlara yönelik Stratejik Planlama konusunda danışmanlık yapılması

Stratejik Plan hazırlık çalışmalarının başladığı, Bakanlığımız tarafından merkez ve taşra teşkilatı birimlerine 2022/21 sayılı Genelge ile duyurulmuştur. Bakanlığımız Genelge ile birlikte MEB 2024-2028 Stratejik Plan Hazırlık Programını da yayımlamıştır. Hazırlık Programında MEB Stratejik Planlama modelinin kurgusu yapılmış, 2024-2028 stratejik planlama sürecinde Bakanlık, İl ve İlçe Millî Eğitim Müdürlükleri ile okul ve kurumlarda hangi adımların nasıl atılacağı ve takvimin nasıl işleyeceği üzerinde durulmuştur. Okullar için gönderilen Okul ve Kurumlar için Stratejik Plan Hazırlama Kılavuzu ve Örnek Hedef kartlarının analizi ile hazırlık çalışmaları hız kazanmıştır.





BÖLÜM 2

DURUM ANALİZİ

DURUM ANALİZİ

2.1.Kurumsal Tarihçe

Okulumuz Zeytinburnu Merkezefendi Mahallesi'ndedir. 1 Eylül 1967 tarihinde dört barakadan oluşan yapılarıyla eğitim-öğretime kapılarını açmıştır.1973 öğretim yılı başında tamamlanan bugünkü yapısına taşınarak eğitim öğretimi burada sürdürmeye başladı.

Okulun bulunduğu yerde eskiden hayvan bakılan, türlü ürünler yetiştirilen çiftlikler bulunuyordu. Bu nedenle "Çiftlik İlkokulu" adını aldı. Çiftlik İlkokulu'nda 1972 yılında Ana Sınıfı, 1988 yılında Kütüphane, 1990 yılında ise laboratuvar açılmıştır.

Çiftlik İlkokulu 1994- 1995 eğitim- öğretim yılında ilköğretim olmuş, adı da "Çiftlik İlköğretim Okulu" olarak değiştirilmiştir. 2010-2011 eğitim-öğretim yılında da "Merkezefendi İlköğretim Okulu" adını almıştır.

Merkezefendi İlköğretim Okulu'nda 1999- 2000 öğretim yılına kadar ikili eğitim - öğretim yapılmaktaydı. 1999- 2000 öğretim yılında tekli eğitim-öğretime geçilmiştir. Okulumuz 2012-2013 eğitim öğretim yılında 6287 numaralı İlköğretim ve Eğitim Kanunu'nda yapılan değişik nedeniyle ilköğretim iken ilkokula dönüştürülerek adı da "Merkezefendi İlkokulu" olarak değişmiştir.

2018-2019 eğitim-öğretim yılı 2. Dönemi'nde okulumuz kentsel dönüşüm faaliyetleri neticesinde Zeytinburnu Belediyesi kararınca yıkım sürecine girmiştir. Bu doğrultuda Atatürk İlkokulu'nda misafir olarak 13.30- 18.30 saatleri arasında eğitim öğretime devam edilmiştir.

2019-2020 eğitim-öğretim yılı 2. Dönem itibariyle küresel bir salgın olan korona virüs salgını eğitim de etkilenmiştir. Bu doğrultuda eğitim-öğretime ara verilmeden ülke genelinde uygulanan 'Uzaktan Eğitim' modeline geçerek süreç yürütülmüştür.2020-2021 eğitim-öğretim yılının 2. Dönemi itibariyle kademeli olarak 'Yüz Yüze Eğitim' sistemi ile yeni binamızda tam gün eğitim-öğretim yapılmıştır.

2021-2022 eğitim-öğretim yılı itibariyle yeni binamızda, tam gün eğitim sistemi ile 08.50-14.25 saatleri içinde eğitim- öğretime devam etmekteyiz.

Okulumuz, katıldığı çeşitli geziler, atölyeler, yarışmalar ve sosyal faaliyetlerde gösterdiği üstün başarıları, öğrencinin mevcudiyetinin az olması sebebiyle öğrenciyle birebir ilgilenme olanağının fazla olması ve deneyimli öğretmen kadrosu sayesinde, çevre okulları arasında tercih edilen okul durumuna gelmektedir. Hedefimiz her alanda şartları lehimize çevirerek, yapılabileceğin en iyisini başarmaktır.

2.2.Uygulanmakta Olan Stratejik Planın Değerlendirilmesi

Okulumuz Stratejik Planı izleme ve değerlendirme çalışmalarında 5 yıllık Stratejik Planın izlenmesi ve 1 yıllık gelişim planının izlenmesi olarak ikili bir ayrıma gidilmiştir. Stratejik planın izlenmesinde 6 aylık dönemlerde izleme yapılacak denetim birimleri, il ve ilçe millî eğitim müdürlüğü ve Bakanlık denetim ve kontrollerine hazır halde tutulmuştur.

Yıllık planın uygulanmasında yürütme ekipleri ve eylem sorumlularıyla aylık ilerleme toplantıları yapılmıştır. Toplantıda bir önceki ayda yapılanlar ve bir sonraki ayda yapılacaklar görüşülüp karara bağlanıp sürece devam edilmiştir.

2020 yılında yaşanan ve 2 yıl süren ‘ Korona virüs’ nedeni ile ve mali sıkıntılar nedeniyle istenilen hedefe ve bunun yanı sıra planlanan sosyal etkinlikler, sportif ve kültürel etkinliklere hedeflenen düzeyde katılım ve öğrencilerin sosyalleşmeleri istenilen hedefe ulaşamamıştır. Öğrencilerimizin akademik ve sosyal başarısının artırılması hedefine ulaşılmıştır. Okula düzenli devamı sağlamak, devamsızlıkların azalması ve sürekli devamsız öğrenci sayısının sıfırlanması hedefine büyük oranda ulaşılmış olup sürekli devamsız öğrencilerin okula kazandırılması hususunda saha çalışmalarına devam edilmektedir. Veli toplantılarına katılım oranları %75’e çıkartma hedefine ulaşılmıştır. Ara sınıflarda okuma-yazma bilmeyen öğrenci sayısını azaltılması hedefine büyük oranda ulaşılmıştır. Sosyal ve kültürel etkinliklerin sayısını artırılması hedefine ulaşılmıştır. Sosyal ve kültürel alanda yapılan birçok yarışmada çeşitli dereceler elde edilmiştir.

2.3. Yasal Yükümlülükler ve Mevzuat Analizi

Okulumuzun 2024-2028 Stratejik Planlama sürecinde, Mevzuat analizinde okulumuzun görev ve sorumluluk yükleyen, okulumuzun faaliyet alanını düzenleyen mevzuat gözden geçirilerek yasal yükümlülükler listesi oluşturulmuştur. Mevzuat analizinin çıktıları daha sonraki aşamada okulumuzun faaliyet alanlarının ve misyon bildiriminin belirlenmesinde ve geleceğe bakışının oluşturulmasında ve/veya gözden geçirilmesinde kullanılmıştır. Mevzuat analiziyle amaç ve hedeflerin sınırları çizilmiştir. Okul mevzuattan kaynaklanan yükümlülükleri, bu yükümlülüklerin mevzuatın hangi maddesine dayandığı ile bu yasal yükümlülüklerle ilişkin tespitler ve ihtiyaçlar mevzuat analizi sürecinde cevaplanması gereken sorular çerçevesinde ortaya konulmuştur.

Tablo 3: Mevzuat Analizi

MEVZUAT ANALİZİ TABLOSU			
Yasal Yükümlülük	Dayanak	Tespitler	İhtiyaçlar
İlköğretimin amaç ve görevleri, Milli eğitimin genel amaçlarına ve temel ilkelerine uygun olarak, Her Türk çocuğuna iyi bir vatandaş olmak için gerekli temel bilgi, beceri, davranış ve alışkanlıkları kazandırmak; onu milli ahlak anlayışına uygun olarak yetiştirmek	1739 Sayılı Milli Eğitim Temel Kanunu Madde 23, 1. bend	İlköğretim kurumlarında her öğrenci için gerekli temel bilgi, beceri, davranış ve alışkanlıkları geliştirmek için ilgili eğitim-öğretim programları uygulanmaktadır.	Milli bayramlar, Milli kutlamalar, özel günlerde yapılan etkinlikler, öğrencilere milli ve manevi değerleri öğretmek ve pekiştirmek amacı ile vurgulanması Sosyal sorumluluk projelerinin geliştirilmesi desteklenmesi Okul yönetimi ve öğretmenler öğrencilerin okul yönetiminde, etkinliklerin planlanmasında ve uygulanmasında daha aktif rol almalarını teşvik edilmesi
İlköğretimin amaç ve görevleri, milli eğitimin genel amaçlarına ve temel ilkelerine uygun olarak, her Türk çocuğunu ilgi, istidat ve kabiliyetleri yönünden yetiştirerek hayata ve üst öğrenime hazırlamaktır.	1739 Sayılı Milli Eğitim Temel Kanunu Madde 23, 2. bend	Öğrencilerin ilgi, istidat ve kabiliyetleri için seçmeli derslerin müfredatta yer alması.	Öğrencileri ilgi, istidat ve kabiliyetleri yönünden geliştirmek, Öğrencilerin ilgi alanları fark etmeleri için rehberlik servisi ile sürekli olarak işbirliği yapılması
Öğrencilerin eğitim kurumlarına aidiyet duygularını geliştirmeye yönelik çalışmalar yapmak, yaptırmak ve sonuçlarını raporlaştırmak.	Milli Eğitim Bakanlığı İl ve İlçe Milli Eğitim Müdürlükleri Yönetmeliği – Eğitim Öğretim Hizmetlerinde Ortak Görevler Madde 9 c) Öğrencilere yönelik görevler 2. Bend	Okul içinde bilgi, spor alanlarında yarışmalar düzenlenmektedir. Okul korosu, okul takımları gibi etkinlik grupları oluşturulmaktadır.	Öğrencilerin karar alma süreçlerine katılımını sağlayacak etkinliklerin düzenlenmesi Öğrenciler için güvenli, destekleyici ve dostça öğrenme ortamlarının oluşturulması Sanat, spor, bilim, dil gibi farklı alanlarda etkinliklerin sayısının artırılması

2.4.Üst Politika Belgeleri Analizi

Okul Müdürlüğümüz, 2024-2028 Stratejik Plan hazırlıkları kapsamında güncel Üst Politika Belgelerinin ilgili bölümlerini detaylı bir şekilde incelemiştir. Bu incelemeler sonucunda belirlenen politikalar ve hedefler, idaremize verilen görevlere göre analiz edilmiştir. Bu analizler, Durum Analizi Raporu'nda detaylı bir şekilde yer almaktadır.

Tablo 4: Üst Politika Belgeleri

Üst Politika Belgeleri
12.KalkınmaPlanı
Cumhurbaşkanlığı Programı
2022 – 2024 Orta Vadeli Program
2024 Yılı Cumhurbaşkanlığı Yıllık Programı
Millî Eğitim Bakanlığı 2024 - 2028 Stratejik Planı
İl Millî Eğitim Müdürlüğü 2024 - 2028 Stratejik Planı
İlçe Millî Eğitim Müdürlüğü 2024 –2028 Stratejik Planı

Üst Politika Belgeleri Analizi Tablosu

Tablo 5: Üst Politika Belgeleri Analizi

Üst Politika Belgesi	İlgili Bölüm/Referans	Verilen Görevler/İhtiyaçlar
12.Kalkınma Planı	1.Eğitim Altyapısı Geliştirme 2. Erişilebilirlik ve Kapsayıcılık 3. Kaliteli Eğitim Sunumu 4. Eğitim Yönetimi ve İdare 5. Eğitim ve Teknoloji Entegrasyonu 6.Nitelikli İnsan, Güçlü Aile, Sağlıklı Toplum 7.Eğitim b. Politika ve Tedbirler	1. Temel Eğitimin Erişilebilirliği ve Kalitesi 2. Eğitimde Fırsat Eşitliği 3. Eğitim Kalitesinin İyileştirilmesi ve Verimliliğin Artırılması 4. Teknoloji Kullanımının Teşviki 5.Okullarda bilim, kültür, sanat ve spor faaliyetleri ile sosyal etkinlikler arttırılacaktır.
Cumhurbaşkanlığı Programı	1. Erişim ve Katılımın Artırılması: 2. Eğitim Kalitesinin İyileştirilmesi 3. Öğretmen Niteliğinin Artırılması ve İstihdamının Desteklenmesi 4. Eğitim Yönetimi ve İdare	1. Temel Eğitimde Erişim ve Katılımı Artırmak 2. Eğitimde Fırsat Eşitliği 3. Eğitim Kalitesinin İyileştirilmesi ve Verimliliğin Artırılması 4. Teknoloji Kullanımının Teşviki
Millî Eğitim Bakanlığı Stratejik Planı	1.Erişim ve Katılım: 2.Eğitim Kalitesi ve İyileştirme 3.Öğretmen Niteliği ve İstihdamı 3.Eğitimde Teknoloji Kullanımı: 4.Değerlendirme ve İzleme	1.Temel Eğitimde Erişim ve Katılımı Artırmak 2.Eğitimde Fırsat Eşitliği 3.Eğitim Kalitesinin İyileştirilmesi ve Verimliliğin Artırılması 4.Teknoloji Kullanımının Teşviki
İstanbul İl Millî Eğitim Müdürlüğü Stratejik Planı	Erişim ve Katılım: 2.Eğitim Kalitesi ve İyileştirme 3.Öğretmen Niteliği ve İstihdamı 3.Eğitimde Teknoloji Kullanımı: 4.Değerlendirme ve İzleme	1.Temel Eğitimde Erişim ve Katılımı Artırmak 2.Eğitimde Fırsat Eşitliği 3.Eğitim Kalitesinin İyileştirilmesi ve Verimliliğin Artırılması
Zeytinburnu İlçe Millî Eğitim Müdürlüğü Stratejik Planı	Erişim ve Katılım: 2.Eğitim Kalitesi ve İyileştirme 3.Öğretmen Niteliği ve İstihdamı 3.Eğitimde Teknoloji Kullanımı: 4.Değerlendirme ve İzleme	1.Temel Eğitimde Erişim ve Katılımı Artırmak 2.Eğitimde Fırsat Eşitliği 3.Eğitim Kalitesinin İyileştirilmesi ve Verimliliğin Artırılması

MEB, İstanbul il millî eğitim müdürlüğü ve Zeytinburnu İlçe Millî Eğitim Müdürlüğü 2024-2028 stratejik planları incelenmiştir. Ayrıca; Zeytinburnu Belediyesi düzenlemeleri de dış çevrenin incelenmesi aşamasında göz önünde bulundurulması gereken bir unsur olarak değerlendirilmiştir. Üst politika belgeleri ile stratejik plan ilişkisini gösteren tabloya stratejik planda yer verilmiştir. Bu çerçevede Tablo 5’de yer alan şablon kullanılır. İlgili tablo, amaç ve hedeflere temel teşkil edecek “tespitler ve ihtiyaçların belirlenmesinde göz önünde bulundurulmuştur.

2.5.Faaliyet Alanları ile Ürün/Hizmetlerin Belirlenmesi

2024–2028 Stratejik Plan hazırlık sürecinde Müdürlüğümüzün faaliyet alanları ve hizmetlerinin belirlenmesine yönelik çalışmalar yapılmıştır. Faaliyet alanları ile ürün ve hizmetler aşağıdaki tabloda ana başlıklar halinde sunulmuştur.

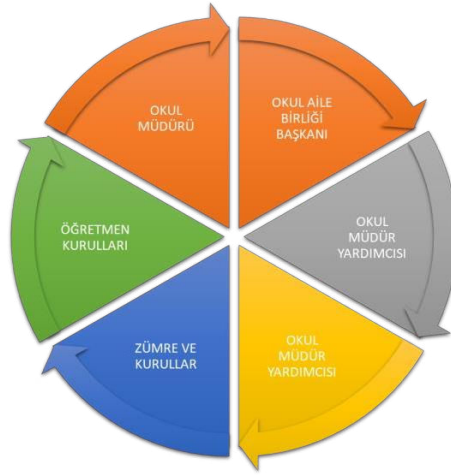
Tablo 6: Faaliyet Alanlar/Ürün ve Hizmetleri

Faaliyet Alanı	Ürün/Hizmetler
Öğretim-eğitim faaliyetleri	<ol style="list-style-type: none">1. Öğretim Programları ve Dersler2. Öğretim Materyalleri3. Öğretim Teknolojisi ve Araçları4. Rehberlik ve Danışmanlık Hizmetleri5. Ekstra Ders ve Destek Programları6. Öğrenci İşleri7. Kayıt-nakil işleri8. Devam-devamsızlık Sınıf geçme9. Sınav Hizmetleri
Rehberlik faaliyetleri	<ol style="list-style-type: none">1. Öğrencilere rehberlik yapmak2. Velilere rehberlik etmek3. Rehberlik faaliyetlerini yürütmek
Sosyal faaliyetler	<ol style="list-style-type: none">1.Kulüp ve Topluluk Etkinlikleri2.Topluluk Hizmeti Projeleri3.Kültürel Etkinlikler ve Geziler4.Etkinlik ve Organizasyonlar5.Liderlik ve Takım Çalışması Etkinlikleri
Sportif faaliyetler	<ol style="list-style-type: none">1.Spor Salonları ve Tesisler:2.Spor Ekipmanları ve Malzemeleri3.Antrenörler ve Eğitim Programları:4.Turnuvalar ve Müsabakalar5.Sağlık ve Beslenme Danışmanlığı
Kültürel ve sanatsal faaliyetler	<ol style="list-style-type: none">1.Sanat Dersleri ve Atölyeler2. Okul Oyunları ve Tiyatro Gösterileri:3. Müzik Grupları ve Korolar:4. Sanat Sergileri ve Gösteriler5. Kültürel Etkinlikler ve Geziler:
İnsan kaynakları faaliyetleri (meslekigelişim faaliyetleri, personel etkinlikleri...)	<ol style="list-style-type: none">1. Mesleki Gelişim Programları2. Mentorluk ve Koçluk Programları3. Performans Değerlendirme ve Geri Bildirim4. Kurum İçi İletişim ve Etkinlikler5.Personel Teşvik ve Motivasyon Programları
Okul aile birliği faaliyetleri	<ol style="list-style-type: none">1. Aile Katılım Programları ve Seminerler2. Okul Ziyaretleri ve Açık Ev Günleri3. Aile ve Okul İşbirliği Komiteleri4. Aile Danışmanlığı ve Destek Hizmetleri5. Veliler için Kaynak Merkezleri6.Topluluk Etkinlikleri ve Gönüllülük Faaliyetleri:
Öğrencilere yönelik faaliyetler	<ol style="list-style-type: none">1. Ders Materyalleri ve Kaynakları2. Öğrenci Rehberlik ve Danışmanlık Hizmetleri3. Ekstra Ders ve Destek Programları4. Sosyal ve Kültürel Faaliyetler

	5. Özel Eğitim Hizmetleri 6. Sağlık ve Beslenme Hizmetleri 7. Yetenek ve İlgi Alanlarına Göre Programlar
Ölçme değerlendirme faaliyetleri	1. Sınavlar ve Testler 2. Performans Değerlendirmeleri 3. Portfolyolar 4. Öğrenci Değerlendirme Araçları: 5. Veri Analizi ve Raporlama: 6. Öğretmen Eğitimi ve Destek Hizmetleri
Öğrenme ortamlarına yönelik faaliyetler	1. Ders Materyalleri ve Kaynaklar 2. Teknolojik Araçlar ve Uygulamalar 3. Laboratuvar ve Atölye Ekipmanları: 4. Sanat ve Müzik Malzemeleri: 5. Oyun ve Aktivite Malzemeleri 6. Öğrenci Destek Hizmetleri
Ders dışı faaliyetler	1. Spor Ekipmanları 2. Spor Alanları ve Tesisler: 3. Antrenman Programları ve Koçluk: 4. Rekreasyon ve Ders Dışı Aktiviteler 5. Sağlık ve Fitness Programları

2.6. Paydaş Analizi

Kurumumuzun temel paydaşları öğrenci, veli ve öğretmen olmakla birlikte eğitimin dışsal etkisi nedeniyle okul çevresinde etkileşim içinde olunan geniş bir paydaş kitlesi bulunmaktadır. Paydaşlarımızın görüşleri anket, toplantı, dilek ve istek kutuları, elektronik ortamda iletilen önerilerde dâhil olmak üzere çeşitli yöntemlerle sürekli olarak alınmaktadır.



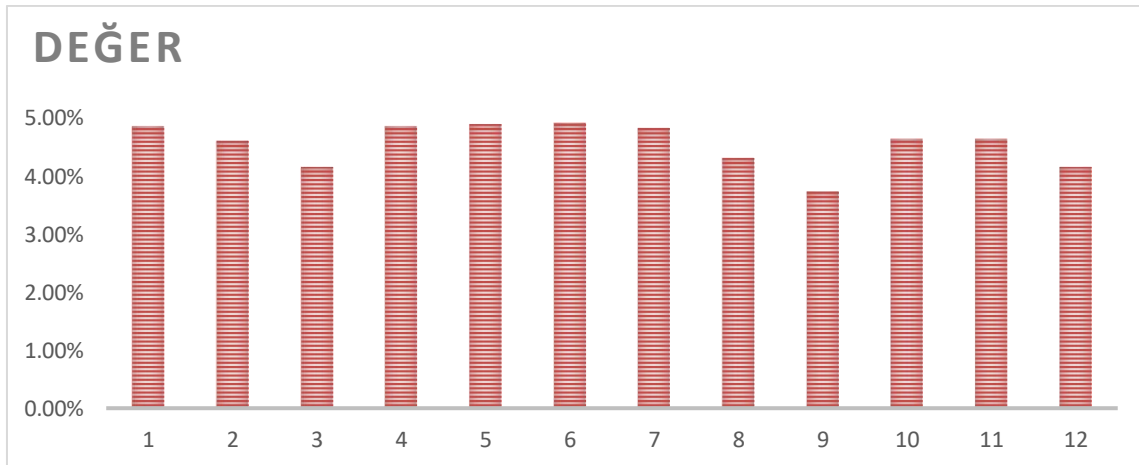
Paydaş anketlerine ilişkin ortaya çıkan temel sonuçlara altta yer verilmiştir:

Tablo 7: İç Paydaş Anket Sonuçları

No	Öğrenci Görüş ve Değerlendirme Anket Sonuçları	Ortalama
1	Okulumu seviyorum.	4,86
2	Okulumda kendimi güvende hissediyorum.	4,60
3	Okulumun içi ve bahçesi temizdir.	3,88
4	Öğretmenim adildir.	4,86
5	Öğretmenim benimle ilgileniyor.	4,89
6	Yardıma ihtiyacım olursa öğretmenim bana yardım eder.	4,92
7	Öğretmenim derse katılmamı sağlar.	4,83
8	Öğretmenim dersleri farklı araçlar kullanarak anlatır.	4,31
9	Okul kantininde yeterli ve sağlıklı yiyecekler var	3,74
10	Okulda ders dışı eğlenceli etkinlikler var.	4,63
11	Teneffüslerde ihtiyaçlarımı giderebiliyorum.	4,64
12	Öğretmenim her gün beni çok çalıştırıyor.	3,15
	GENEL MEMNUNİYET ORTALAMASI	4,36

Öğrenci görüş ve değerlendirme anketinde en yüksek oranlı cevap 6, en düşük oranlı madde ise 9. maddedir.

Grafik 1: İç Paydaş Anketi Memnuniyet Oranları

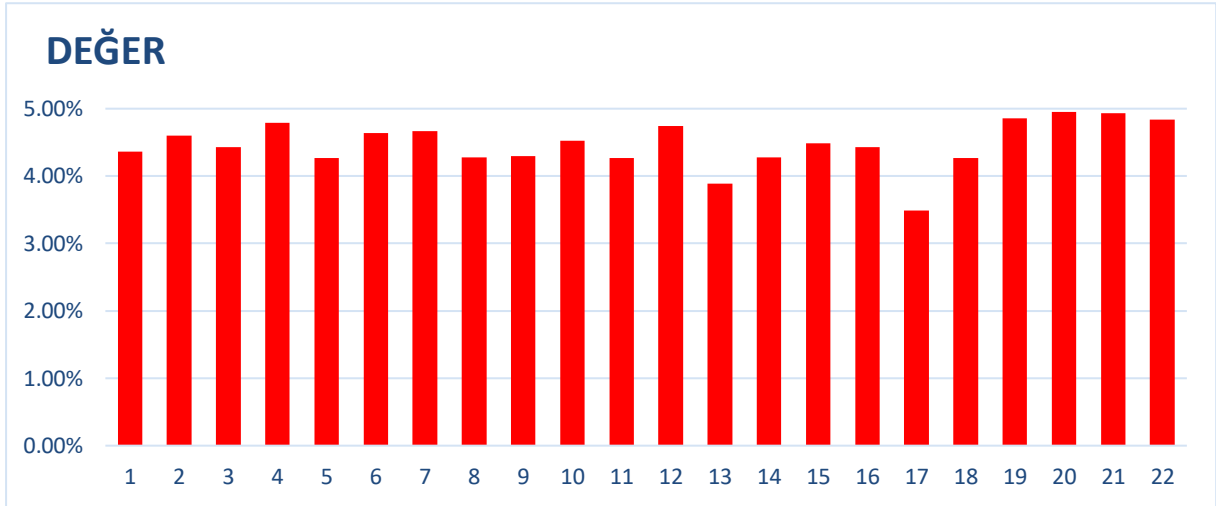


Tablo 8: Dış Paydaş Anket Sonuçları

No	Veli Görüş ve Değerlendirme Anket Sonuçları	Ortalama
1	Okulun misyonu ve vizyonunu tam olarak anlıyorum.	4,36
2	Okulda eğitim ve yönetim kalitesi sürekli olarak gelişiyor.	4,60
3	Okul temiz ve hijyeniktir.	4,43
4	Okul, öğrencilerin ve personelin güvenliğini sağlamak için uygun güvenlik önlemleri alır.	4,79
5	Okul, yeni kabul edilen öğrencilere uygun desteği sağlar.	4,27
6	Okul, çocuğumun okumaya olan ilgisini geliştirmesine yardımcı olabilir.	4,64
7	Okul çocuğumun öğrenme ilgisini güçlendiriyor.	4,67
8	Okul çocuğumun ahlaki gelişimini teşvik edebilir.	4,28
9	Okulda kullanılan değerlendirme yöntemleri çocuğumun gelişimini tüm yönleriyle anlamama yardımcı oluyor.	4,30
10	Okul, çocuğumun öğrenme performansı ve gelişimi hakkında beni iyi bilgilendiriyor.	4,53
11	Okul çocuğuma duygusal rahatsızlık ve öğrenme güçlükleri ile karşılaştığında yeterli desteği ve rehberlik sağlar.	4,27
12	Öğretmenlerin benimle iletişim kurma yöntemlerinden memnunum.	4,74
13	Herhangi bir problem durumunda müdür endişelerime cevap veriyor.	3,89
14	Okulda, velilerin ihtiyaçlarına uygun eğitim faaliyetleri düzenlenir.	4,28
15	Okul, çocukların gelişimini desteklemek için velilerle iyi bir ilişki kurar.	4,49
16	Okul, aktif veli katılımını teşvik eder.	4,43
17	Okulun veli etkinliklerine aktif olarak katılırım.	3,49
18	Bir veli olarak okula aidiyet hissediyorum.	4,27
19	Çocuğumun ev ödevlerini tamamlamasını sağlarım.	4,86
20	Çocuğumu okumaya teşvik ederim.	4,95
21	Çocuğumun her gün okula gitmesini sağlarım.	4,93
22	Çocuğumun eğitiminde aktif bir ortağım.	4,84
	GENEL MEMNUNİYET ORTALAMASI	4,47

Veli görüş ve değerlendirme anketinde en yüksek oranlı cevap 21, en düşük oranlı madde ise 17. maddedir.

Grafik 2: Dış Paydaş Anketi Genel Memnuniyet Oranları

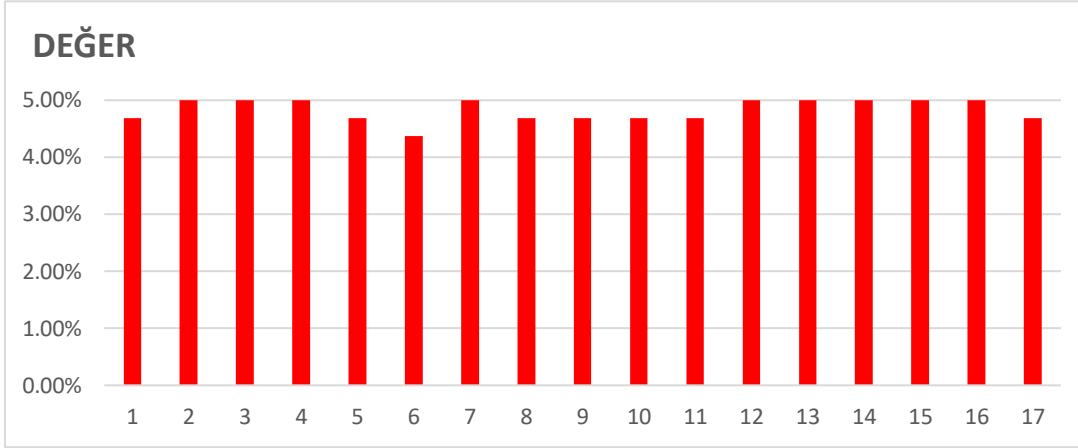


Tablo 9: Kurum Kültürü Analizi Anket Sonuçları

No	Öğretmen Görüş ve Değerlendirme Anket Sonuçları	Ortalama
1	Okulun misyonu ve vizyonunu tam olarak anlıyorum.	4,69
2	Okulda eğitim ve yönetim kalitesi sürekli olarak gelişiyor.	5,00
3	Okul temiz ve hijyeniktir.	5,00
4	Okul, öğrencilerin ve personelin güvenliğini sağlamak için uygun güvenlik önlemleri alır.	5,00
5	Okul, yeni kabul edilen öğrencilere uygun desteği sağlar.	4,69
6	Okulumuz mesleki yeterliliğimizi geliştirmek için eğitim fırsatları sunuyor.	4,38
7	Okul yönetimlerimiz öğretmenleri etkin bir şekilde yönlendirir.	5,00
8	Okulumuz, öğrencilerin öğrenme ilgisini uyandıracak bir öğrenme ortamı oluşturmuştur.	4,69
9	Etkili bir öğretmen olmak için ihtiyaç duyduğum kaynaklara erişimim var.	4,69
10	Bana sunulan kaynakları kullanmak için gerekli eğitime sahibim.	4,69
11	Okulumuzun, farklı ihtiyaçları olan öğrencileri desteklemek için etkin bir politikası vardır.	4,69
12	Okulumuz müfredat uygulamasını etkin bir şekilde izler.	5,00
13	Okulumuz, velilere uygun etkinlikler düzenlemektedir.	5,00
14	Diğer öğretmenlerle iş birliği yaparım.	5,00
15	Okul personeli arasında dostane bir ilişki sürdürülür.	5,00
16	Takım ruhumuz ve moralimiz yüksek.	5,00
17	Okulumuza aidiyet hissediyorum.	4,69
	GENEL MEMNUNİYET ORTALAMASI	4,83

Öğretmen görüş ve değerlendirme anketinde en yüksek oranlı cevap 1, 3, 4, 7, 12, 13, 14,15 ve 16; en düşük oranlı madde ise 6. maddedir.

Grafik 3: Yönetici ve Öğretmen Genel Memnuniyet Oranları



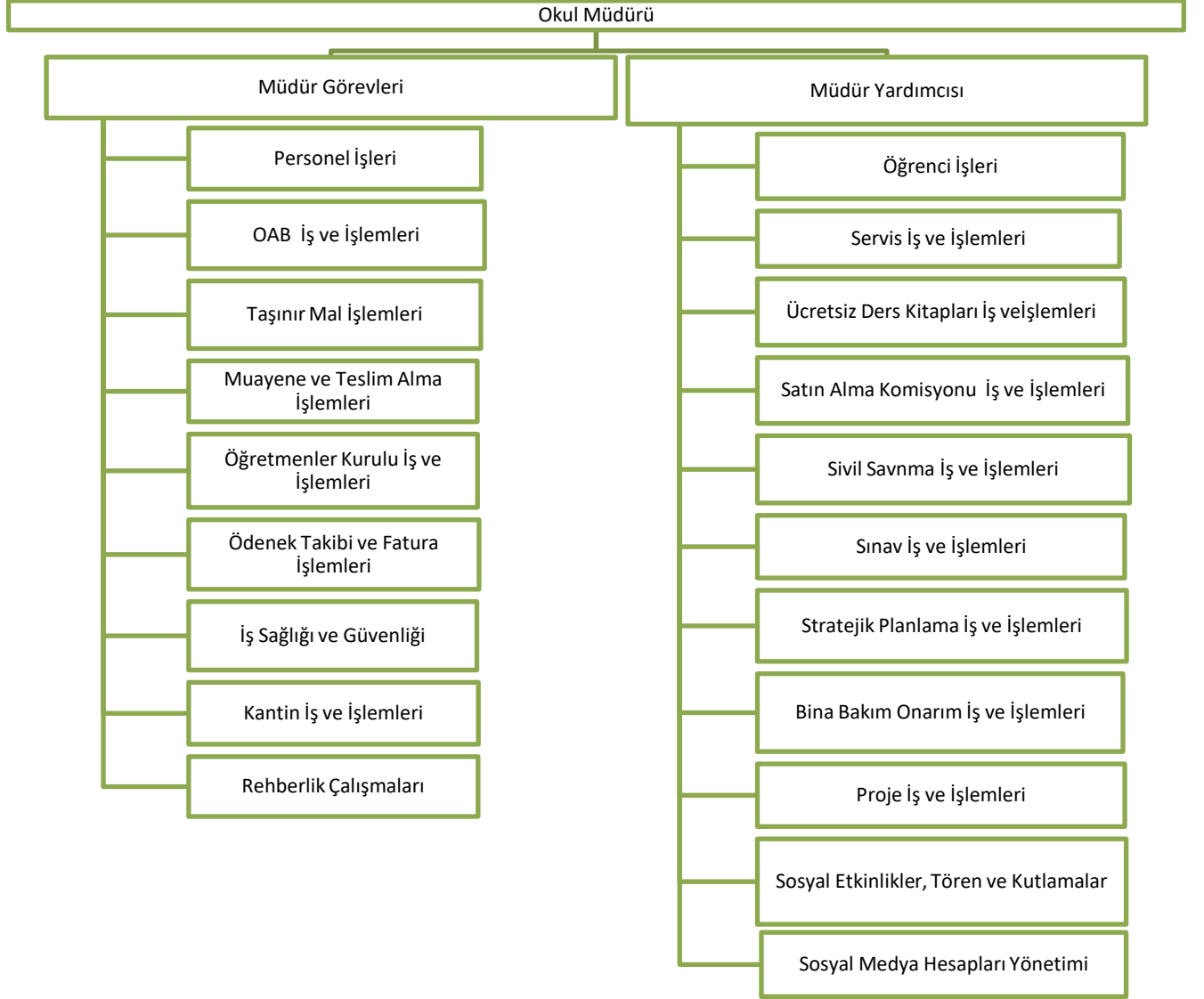
Paydaş analizi katılımı sağlamanın en önemli aracıdır. İdarenin etkileşim içerisinde olduğu tarafların stratejik planla ilgili görüşlerin dikkate alınması, okulumuzun hizmetlerinden yararlananların ihtiyaçları doğrultusunda şekillendirilmesi ile stratejik planın paydaşlar tarafından sahiplenilmesini ve başarı düzeyinin artırılmasını sağlar. Eğitim açısından paydaş, bir okulumuzun ürün ve hizmetleriyle ilgisi olan, okulumuzdan doğrudan veya dolaylı, olumlu ya da olumsuz yönde etkilenen veya okulun etkileyen tüm tarafları içerir. Her bir paydaşın rolü okulun gelişimi için çok önemlidir. Başarılı bir okutulun en hayati bileşeni, tüm paydaşların olumlu katılımıdır.

2.7.Okul/Kurum İçi Analiz

Kuruluş içi analiz; insan kaynaklarının yetkinlik düzeyi, kurum kültürü, teknoloji ve bilişim altyapısı, fiziki ve mali kaynaklara ilişkin analizlerin yapılarak okulumuzun mevcut kapasitesinin değerlendirilmesidir. Ayrıca, bu bölümde okulumuzun teşkilat şemasına da yer verilmiştir.

2.7.1 Teşkilat Şeması

Tablo 10: Teşkilat Şeması



2.7.2. İnsan Kaynakları

Çalışanların Görev Dağılımı

Tablo 11: Çalışanların Görev Dağılımı

Çalışanın Unvanı	Görevleri
Okul Müdürü	Teşkilat şemasında görev alanında bulunan iş ve işlemleri yürütmek.
Müdür Yardımcısı	Teşkilat şemasında görev alanında bulunan iş ve işlemleri yürütmek.
Rehber Öğretmen	<ol style="list-style-type: none">1. Öğrenci Rehberliği ve Danışmanlık2. Bireysel Öğrenci Takibi ve Değerlendirme3. Eğitim ve Kariyer Danışmanlığı4. Ebeveyn ve Öğretmen İletişimi5. Özel Gereksinimli Öğrencilere Destek Sağlama6. Okul Ortamında Destek Hizmetleri Sağlama7. Kriz Durumlarına Müdahale
Öğretmenler	<ol style="list-style-type: none">a. Eğitim ve öğretim standartlarının geliştirilmesi, okul ve çevre ilişkisinin kurulması ve gelişmesine katkı sağlar, işleyişte yönetime yardımcı olur. Tutum ve davranışlarıyla öğrencilere örnek olur.b. Öğrencilerin inceleyerek, araştırarak, yaparak ve yaşayarak öğrenmelerini sağlar. Bağımsız ve yaratıcı düşüncelerine, edinilen bilgilerden sonuçlar çıkarmalarına, tartışmalarda görüşlerini özgürce belirtmelerine ve hoşgörülü olmalarına yönelik gerekli ortamı hazırlar. Öğrencilerin eğitim ve öğretim çalışmalarında her türlü imkândan yararlanmasını sağlar.c. Özel eğitime ihtiyacı olan öğrencilerin yetiştirilmesine ilişkin görevleri yürütür.d. Öğrencilerin kişisel ve grupla çalışma alışkanlığı kazanmalarına önem verir.e. Sorumluluğuna verilen öğrenci kulüpleri ve toplum hizmeti çalışmalarıyla ilgili görevleri yapar. e) Sorumluluğuna verilen sınıf rehber öğretmenliği görevini yürütür.f. Sınav, proje ve performans çalışması ve bu kapsamdaki diğer iş ve işlemleri yürütür.g. Ünitelendirilmiş yıllık plan ve ders planlarını yapar, kendilerine verilen dersleri okuturlar. Derslerle ilgili öğrencilerin de aktif olarak yer aldığı araştırma, uygulama ve deneylerin yapılmasını sağlar.h. Rehberlik ve sorumluluğu kendisine verilen aday öğretmenlerin yetiştirilmesine yardımcı olmaya yönelik iş ve işlemleri yürütür.i. Ders başlangıcında öğrenci yoklamasını yapar; konu, etkinlik, deney, ödev, uygulama, yazılı yoklama ile diğer çalışmalarını ders defterine yazarak ilgili yerleri imzalar.j. İnceleme ve araştırma gezileri için gezi planı hazırlar. Öğrencilerin geziyle ilgili görüş ve izlenimlerini tartışıp değerlendirmelerini sağlayarak sonucu bir raporla okul müdürüne sunar.k. Görevlendirildikleri kurul, komisyon, ekip, öğrenci kulübü, sınıf rehberlik, toplum hizmeti çalışmalarına, millî bayram ve mahallî günlere, tören ve toplantılara, kurs ve seminerlere katılır. Çalışma

	<p>takviminde belirtilen tarihlerde okulda hazır bulunur ve verilen görevleri yapar.</p> <p>l. Öğretmenler Kurulu, zümre öğretmenler kurulu ve diğer kurul toplantılarına katılır ve kendilerine verilen görevleri yerine getirir.</p> <p>m. Alanıyla ilgili bilimsel ve teknolojik yenilikleri izleyerek bunları eğitim ve öğretime yansıtır.</p> <p>n. İhtiyaç duyulan ders araç, gereç ve materyallerinin temini için okul yönetimiyle işbirliği yapar. Sorumluluğuna verilen ders araç, gereç ve materyallerinin amacı doğrultusunda güvenli bir şekilde kullanılmasını ve korunmasını sağlar.</p> <p>o. Elektronik ortamda yürütülen işlemlerden kendisi ve görev alanıyla ilgili kayıtları takip eder, yeni bilgi girişi ve güncelleme işlemlerini yapar. Onay gerektiren belgeleri müdüre sunar.</p> <p>p. Öğrencinin davranış ve başarı durumları konusunda velilerle işbirliği yapar.</p> <p>q. İzinli sayıldıkları sürede bulunacakları adres ve iletişim bilgilerini okul yönetimine bildirirler.</p> <p>r. Okul yönetimince belirlenip kendisine verilen nöbet görevini yerine getirir.</p> <p>s. Müdür tarafından verilen görevin gerektirdiği diğer görev ve sorumlulukları yerine getirir.</p>
Yardımcı Hizmetler Personeli	<p>1. Okulda güvenliği sağlamak.</p> <p>2. Okul servis araçlarının güvenli giriş-çıkışını sağlamak.</p> <p>3. Gelen ziyaretçiler ile ilgili okul idaresini bilgilendirmek.</p> <p>4. Güvenlik kulübesi ve kulübe çevresi bahçe temizliğini yapmak.</p> <p>5. Öğrenci tuvaletlerinin akşam temizliğini yapmak.</p> <p>6. Çöpleri atmak.</p> <p>7. Sınıf ve koridorları temizlemek.</p> <p>8. Ortak alanları haftada bir sırayla temizlemek.</p> <p>9. İdari odalar ve öğretmenler odasının temizliğini yapmak.</p> <p>10. Kuruma gelen misafirleri ilgili birimlere yönlendirmek ve ağırlamak.</p>

İdari Personelin Hizmet Süresine İlişkin Bilgiler

Tablo 12: İdari Personelin Hizmet Süresine İlişkin Bilgiler

Hizmet Süreleri	2023 İtibarıyla	
	Kişi Sayısı	%
1-4 Yıl	0	0
7-10 Yıl	0	0
10 Yıl ve Üzeri	2	100%

Okul/Kurumda Oluşan Yönetici Sirkülasyonu Oranı

Tablo 13: Okulda Oluşan Yönetici Sirkülasyonu Oranı

	Yıl İçerisinde Okul/Kurumdan Ayrılan Yönetici Sayısı			Yıl İçerisinde Okul/Kurumda Göreve Başlayan Yönetici Sayısı		
	2021	2022	2023	2021	2022	2023
TOPLAM	TOPLAM	1	1	2	1	1

İdari Personelin Katıldığı Hizmet İçi Programları

Tablo 14: İdari Personelin Katıldığı Hizmet İçi Programları

Adı ve Soyadı	Katıldığı Çalışma Sayısı
Okul Müdürü	87
Müdür Yardımcısı	25

Öğretmenlerin Hizmet Süreleri (2024- Mart Yıl İtibarıyla)

Tablo 15: Öğretmenlerin Hizmet Süreleri (2024- Mart Yıl İtibarıyla)

Hizmet Süreleri	Kadın	Erkek	Toplam
1-3Yıl	4	1	5
7-10 Yıl	1	0	1
11-15 Yıl	6	0	6
16-20	0	1	1
20 ve üzeri	3	2	5

Kurumda Gerçekleşen Öğretmen Sirkülasyonu Oranı

Tablo 16: Kurumda Gerçekleşen Öğretmen Sirkülasyonu Oranı

YIL	Yıl İçerisinde Kurumdan Ayrılan Öğretmen Sayısı			Yıl İçerisinde Kurumda Göreve Başlayan Öğretmen Sayısı		
	2021	2022	2023	2021	2022	2023
TOPLAM	5	1	2	2	3	2

Öğretmenlerin Katıldığı Hizmet İçi Eğitim Programları

Tablo 17: Öğretmenlerin Katıldığı Hizmet İçi Eğitim Programları

Sıra	Görevi	Öğretmen Sayısı	Öğretmen Başına Düşen Ortalama Eğitim Sayısı	Katıldığı Çalışmanın Sayısı
1	Sınıf Öğretmeni	18	35	630
2	İngilizce Öğretmeni	1	58	58
3	Rehberlik ve Psikolojik Danışman	2	21	83
4	Özel Eğitim Öğretmeni	2	17	34
5	Türkçe Öğreticisi	1	5	11

Kurumdaki Mevcut Hizmetli/Memur Sayısı

Tablo 18: Kurumdaki Mevcut Hizmetli/Memur Sayısı

	Görevi	Erkek	Kadın	Eğitim Durumu
1	Hizmetli			Okur- Yazar Değil
2	Hizmetli	1	1	İlkokul
3	Hizmetli		1	Ortaokul
4	Hizmetli		2	Lise
	TOPLAM	1	4	5

Sınıf ve Öğrenci Bilgileri

Tablo 19: Sınıflara Göre Öğrenci Sayıları

SINIFI	Kız	Erkek	Toplam	SINIFI	Kız	Erkek	Toplam
ANASINIFI	0	0	0	1.SINIF	69	78	147
2. SINIF	72	78	150	3.SINIF	67	62	129
4.SINIF	51	45	96	Toplam	259	263	522

Tablo 20: Sosyal Faaliyetlere Katılan Öğrenci Sayıları

Öğrenci Mevcudu	522
Şube başına düşen Öğrenci sayısı	21
Mevcudu en fazla olan şubenin öğrenci sayısı	31
Mevcudu en az olan şubenin öğrenci sayısı	17
Kaynaştırma eğitimine tabi öğrenci sayısı	8
Çocuk Kulübüne devam eden öğrenci sayısı	133
Çocuk Kulübüne devam eden öğretmen sayısı	7
Ulusal düzeyde yapılan sınavlarda başarı sağlayan öğrenci sayısı	0
Okulda yapılan sosyal faaliyetlerin sayısı	55
Okulda yapılan sosyal faaliyetlere katılan öğretmen sayısı	34
Okulda yapılan sosyal faaliyetlere katılan öğrenci sayısı	522
Okulda yapılan sosyal faaliyetlere katılan veli sayısı	453
Okulda yapılan kültürel faaliyetlere katılan öğretmen sayısı	24
Okulda yapılan kültürel sosyal faaliyetlere katılan öğrenci sayısı	522
Okulda yapılan kültürel faaliyetlere katılan veli sayısı	1044

Okul/kurum Rehberlik Hizmetleri

Tablo 21: Okul Rehberlik Hizmetleri

Mevcut Kapasite				Mevcut Kapasite Kullanımı ve Performans					
Psikolojik Danışman Norm Sayısı	Görev Yapan Psikolojik Danışman Sayısı	İhtiyaç Duyulan Psikolojik Danışman Sayısı	Görüşme Odası Sayısı	Danışmanlık Hizmeti Alan			Rehberlik Hizmetleri İle İlgili Düzenlenen Eğitim/Paylaşım Toplantısı vb. Faaliyet Sayısı		
				Öğrenci Sayısı	Öğretmen Sayısı	Veli Sayısı	Öğretmenlere Yönelik	Öğrencilere Yönelik	Velilere Yönelik
2	2	0	2	522	26	522	6	15	20

2.7.3 Teknolojik Düzey

Teknolojik Araç- Gereç Durumu

Tablo 22: Teknolojik Araç- Gereç Durumu

Araç-Gereçler	2021	2022	2023	İhtiyaç
Fatih Projesi Kapsamında Akıllı Tahtalar	0	26	0	4
Bilgisayar Ekranları	0	4	0	2
Bilgisayar Kasaları	0	4	0	2
Dizüstü Bilgisayarlar	0	4	0	5
Yazıcılar	0	8	0	2
Tarayıcılar	0	0	0	1
Fotokopi Makineleri	0	1	0	1
Klimalar	0	8	0	1
Projektörler, Projeksiyon Cihazları	0	6	0	0

Fiziki Mekân Durumu

Tablo 23: Fiziki Mekân Durumu

Fiziki Mekân	Var	Yok	Adedi	İhtiyaç	Açıklama
Öğretmen Çalışma Odası	Var		1		
Ekipman Odası	Var		1		
Kütüphane	Var		1		
Rehberlik Servisi	Var		2		
Resim Odası		Yok	0	1	
Müzik Odası		Yok	0	1	
Çok Amaçlı Salon	Var		1		
Spor Salonu	Var		1		

2.7.4 Mali Kaynaklar

Gelir/Gider Tablosu

Tablo 24: Kaynak Tablosu

Yıllar	Gelir	Gider
2019	53106,93 TL	46241,43 TL
2020	10485,00 TL	5356,60 TL
2021	87064,09 TL	85502,13 TL
2022	174678,98 TL	124884,66 TL
2023	496205,29 TL	258001,71 TL
2024	91526,20 TL	79538,51 TL

Harcama Kalemleri

Tablo 25: Harcama Kalemleri

Harcama Kalemi	Çeşitleri
Personel	Sözleşmeli olarak çalışan personelin (sekreter temizlik, güvenlik) ücret, vergi, sigorta vb. giderleri
Onarım	Okul/ kurum binası ve tesisatlarıyla ilgili her türlü Küçük onarım; makine, bilgisayar, yazıcı vb. bakım giderleri
Sosyal-Sportif Faaliyetler	Etkinlikler ile ilgili giderler
Temizlik	Temizlik malzemeleri alımı
İletişim	Telefon, faks, internet, posta, mesai giderleri
Kırtasiye	Her türlü kırtasiye ve sarf malzemesi giderleri

2.7.5 İstatistikî Veriler

Öğrenci Durumu ve Akademik Başarı

Tablo 26: Öğrenci Durumu ve Akademik Başarı

Öğretmen - Öğrenci Durumu ve Akademik Başarı	2022	2023	2024
Sınıf Öğretmeni Sayısı	21	21	21
Okul Öncesi Öğretmeni Sayısı	0	0	0
Öğrenci Mevcudu	515	530	522
Derslik Sayısı	26	26	26
Öğretmen Başına Düşen Öğrenci Sayısı-Okul Ortalaması	28	27	29
Sınıf Tekrarı Yapan Öğrenci Sayısı	6 Sınıf Tekrarı	4 Sınıf Tekrarı	-
Sınıfımı Doğrudan Geçen Öğrenci Sayısı	510	524	-
Yıllara Göre Akademik Başarı Oranı	%99,18	%99,16	
Özel Eğitim Öğrenci Sayısı	3	3	3
Özel Eğitim Öğrencilerinin Oranı	0,5	0,5	0,5

Kurslar

Tablo 27: Kurslar

Açılan Kurslar ve Katılım Sağlayan Öğretmen Öğrenci Sayıları	2022		2023		2024	
	Öğretmen Sayısı	Öğrenci Sayısı	Öğretmen Sayısı	Öğrenci Sayısı	Öğretmen Sayısı	Öğrenci Sayısı
Destek Eğitimi	3	7	4	8	4	7
Çocuk Kulüpleri	5	100	5	98	7	133

Sosyal Etkinlikler

Tablo 28: Sosyal Etkinlikler

Sosyal Etkinlikler, Sportif ve Kültürel Faaliyetlere Katılım Sağlayan Öğretmen- Öğrenci Sayıları	2022		2023		2024	
	Öğretmen Sayısı	Öğrenci Sayısı	Öğretmen Sayısı	Öğrenci Sayısı	Öğretmen Sayısı	Öğrenci Sayısı
Belirli Gün ve Hafta Kutlamaları	21	515	21	530	21	522
Milli Bayram Törenleri	21	515	21	530	21	522
Geleneksel Çocuk Oyunları	21	515	21	530	21	522
İFET Yarışmaları	21	515	21	530	21	522
Okul Gezileri	21	515	21	530	21	522

Spor Kulüpleri

Tablo 29: Spor Kulüpleri

Spor Kulübü Verileri	2024
Kulüp Üye Sayısı	18
Kulüp Sporcu Sayısı Sayısı	55
Tescil Edilen Branş Sayısı	1

Mevcut Personel Bilgisi

Tablo 30: Mevcut Personel Bilgisi

Unvan	Erkek	Kadın	Toplam
Okul Müdürü ve Müdür Yardımcısı	2	0	2
Sınıf Öğretmeni	3	11	14
Branş Öğretmeni	0	1	1
Rehber Öğretmen	0	2	2
Yardımcı Personel	1	4	5
Toplam Çalışan Sayıları:	6	18	24

Personel Devamsızlık Durumu

Tablo 31: Personel Devamsızlık Durumu

Personel Devamsızlık Durumu	2022	2023	2024
Personelin Raporlu – İzinli Olduğu Gün Sayısı Toplamı	54	83	58

Tablo 32: Okul Rehberlik Hizmetleri

Mevcut Kapasite				Mevcut Kapasite Kullanımı ve Performans					
				Danışmanlık Hizmeti Alan			Rehberlik Hizmetleri ile İlgili Düzenlenen Eğitim/Paylaşım Toplantısı vb. Faaliyet Sayısı		
Psikolojik Danışman Norm Sayısı	Görev Yapan Psikolojik Danışman Sayısı	İhtiyaç Duyulan Psikolojik Danışman Sayısı	Görüşme Odası Sayısı	Öğrenci Sayısı	Öğretmen Sayısı	Veli Sayısı	Öğretmenlere Yönelik	Öğrencilere Yönelik	Velilere Yönelik
2	2	2	2	522	21	522	5	15	18

Okulun Dış Çevre Faaliyetlerine Katılım Durumu

Tablo 33: Okulun Dış Çevre Faaliyetlerine Katılım Durumu

Okulun Dış Çevre Faaliyetlerine Katılım Sağlayan Öğretmen-Öğrenci Sayıları	2022		2023		2024	
	Öğretmen Sayısı	Öğrenci Sayısı	Öğretmen Sayısı	Öğrenci Sayısı	Öğretmen Sayısı	Öğrenci Sayısı
MEB Projeleri	23	515	22	530	21	522
Belediye Etkinlikleri	23	515	22	530	21	522

Okula Ulaşım

Tablo 34: Okula Ulaşım

Öğrencilerin Okula Ulaşım Şekli	2022	2023	2024
Devam Eden Öğrenci Sayısı	515	530	522
Yürüyerek Gelen Öğrenci Sayısı	499	505	497
Servisle Gelen Öğrenci Sayısı	16	17	18
Ailesinin Aracıyla Gelen Öğrenci Sayısı	5	8	7

Okulun Fiziki Mekânları 2024 Yılı Verileri

Tablo 35: Okulun Fiziki Mekânları 2024 Yılı Verileri

Mevcut Fiziki Mekânlar	Kullanım Sıklığı	Kullanım Uygunluğu	Ses Yalıtımı
Öğretmenler Odası	Her gün	Uygun	Var
Rehberlik Servisi	Her gün	Uygun	Var
Konferans Salonu	Her gün	Uygun	Var
İdari Odalar	Her gün	Uygun	Var
Personel Odası	Her gün	Uygun	Var
Sınıflar	Her gün	Uygun	Var

Kantin – Yemekhane Durumu

Tablo 36: Kantin – Yemekhane Durumu

Kantin – Yemekhane Durumu	2022		2023		2024	
	İşletmeci	Kira Getirisi	İşletmeci	Kira Getirisi	İşletmeci	Kira Getirisi
Kantin	Şahıs	1530,53 TL	Şahıs	1530,53 TL	Şahıs	2328 TL
Yemekhane	Yok	Yok	Yok	Yok	Yok	Yok

Isınma Durumu

Okulumuz doğalgaz ile ısınmaktadır. Sınıf sıcaklıkları uygundur. Kalorifer görevlimiz vardır.

Sivil Savunma Çalışmaları

Okulumuz da yangın tertibatı mevcuttur. Yangın tüpleri, ikaz alarm zilleri, kazan temizliği vb. işler zamanında yapılmaktadır.

Tablo 37: Tatbikat Raporu

TATBİKAT RAPORU	2022		2023		2024	
Tatbikat Türü	Yapıldı/ Yapılmadı	Katılımcı Sayısı	Yapıldı/ Yapılmadı	Katılımcı Sayısı	Yapıldı/ Yapılmadı	Katılımcı Sayısı
Tahliye Tatbikatı	-	-	Yapıldı	530	Yapıldı	522
Deprem Tatbikatı	Yapıldı	515	Yapıldı	530	Yapıldı	522
KBRN Tatbikatı	Yapıldı	515	-	-	-	-
Yangın Tatbikatı	-	-	-	-	Yapıldı	522

Diğer Araç- Gereçler

Okulumuzun öğrenciler için gerekli tüm araç gereçleri vardır ve aktif olarak kullanılmaktadır.

Öncü Uygulamalar

Okulumuzun yaptığı, benzer okullarda olmayan ya da öncülüğünü yaptığımız çalışmalar, çevreye bu okuldan yayılan başarılı uygulamamız yoktur.

İş Birliđi Yapılan Kiři, Kurum ve Kuruluřlar

Tablo 38: İş Birliđi Yapılan Kiři, Kurum ve Kuruluřlar

Ad soyadı	Görevi unvanı	Eđitim Konusu	Eđitim Tarihi
Se*** **Ce	Klinik Psikolog	Aile İçi İliřkiler	26.10.2023
Ay*** **Er	Psikoterapist	Okul Bařarısında Ailenin Rolü	23.11.2023
As*****K*****	Rehber Öđretmen	Sosyal Çevre ve Arkadař Seçimi	22.12.2023
Fa**** B****	Rehber Öđretmen	Sosyal Medya ve Teknolojiyi Bilinçli Kullanma	6.04.2023
As*****K*****	Rehber Öđretmen	Örnek Anne Baba ve Huzurlu Aile	29.04.2023
Fa**** B****	Rehber Öđretmen	Çocuk ve Sınırlar	3.06.2023
K*****Ar***	Klinik Psikolog	Çocuk Geliřiminde Oyunun Yeri ve Önemi	21.12.2023
Zc*****Şe****	Psikolojik Danıřman	Çocuklarda Özgüven ve Sorumluluk Geliřtirme	15.02.2024
Di****Ay*****	Psikolojik Danıřman	Geliřim Dönemleri	21.03.2024

Tablo 39: İş Birliđi Yapılan Kiři, Kurum ve Kuruluřlar

Ad soyadı	Görevi unvanı	Eđitim Konusu	Eđitim Tarihi
Eř*** Tu***	Psikolojik Danıřman	Akran Zorbalıđı	02.10.2024
Sa***Kı***	Diyetisyen	Sađlıklı Beslenme	30.11.2024
AY***Ba****	Psikolojik Danıřman	Öfke Kontrolü	07.12.2024
Öz*** Yü****	Psikolojik Danıřman	Psikolojik Sađamlık	09.12.2024
Ra***Ba****	Psikolojik Danıřman	Uyum ve Davranıř Sorunları	14.12.2024
Şi***Du****	Rehber Öđret./Pik. Dan.	Teknoloji Bađımlılıđı	16.10.2024

Zeytinburnu Belediyesi ile yapılan protokol kapsamında her yıl tüm öđrencilerimiz buz pisti, bilgi evi, geri dönüşüm merkezi, Zeytinburnu Bilim Merkezi gibi eğitim- öđretimi destekleyen alanlardan istifade etmektedir.

Kurumun Aldığı Ödüller

Tablo 40: 2023-2024 Eğitim Öğretim Yılı Dereceler

S.No	Yarışma Adı	Derece
1	Zeytinburnu'nun En Hızlısı Yarışması (2022-2023 İlkokul Erkekler 4. Sınıflar Kategorisi)	İlçe 1.'si
2	Zeytinburnu'nun En Hızlısı Yarışması (2022-2023 İlkokul Erkekler 4. Sınıflar Kategorisi)	İlçe 2.'si
3	Zeytinburnu'nun En Hızlısı Yarışması (2022-2023 İlkokul Erkekler 4. Sınıflar Kategorisi)	İlçe 3.'sü
4	Zeytinburnu'nun En Hızlısı Yarışması (2022-2023 İlkokul Kızlar 4. Sınıflar Kategorisi)	İlçe 2.'si
5	Zeytinburnu'nun En Hızlısı Yarışması (2022-2023 İlkokul Erkekler 2. Sınıflar Kategorisi)	İlçe 1.'si
6	İstanbul Okul Sporları Atletizm Yarışması Yüksek Atlama (2022-2023 İlkokul Kızlar Kategorisi)	İl 4. 'sü
7	İstanbul Okul Sporları Avrupa Yakası Atletizm Yarışması Puanlı Atletizm (2022-2023 İlkokul Kızlar Top Fırlatma Kategorisi)	Grup 2.'si
8	İlkokullarda Fiziksel Etkinlikler (İFET) Yarışması (2022-2023 4.Sınıflar Kategorisi)	İlçe 2.'si
9	İlkokullarda Fiziksel Etkinlikler (İFET) Yarışması (2023-2024 3. Sınıflar Kategorisi)	İlçe 3.'sü
10	İlkokullarda Fiziksel Etkinlikler (İFET) Yarışması (2023-2024 4. Sınıflar Kategorisi)	İlçe 1.'si
11	İlkokullarda Fiziksel Etkinlikler (İFET) Yarışması (2023-2024 4. Sınıflar Kategorisi)	Bölge 2.'si
12	3x3 Basketbol Turnuvası 2023-2024	İlçe 3.'sü
13	Petrol Ofisi İstanbul Okul Spor Kulüpleri Zeytinburnu İlçesi Satranç Turnuvası (2023-2024 İlkokul Kızlar Kategorisi Takım Sıralaması)	İlçe 1.'si
14	Petrol Ofisi İstanbul Okul Spor Kulüpleri Zeytinburnu İlçesi Satranç Turnuvası (2023-2024 İlkokul Kızlar Kategorisi Takım Sıralaması)	İlçe 2.'si
15	Petrol Ofisi İstanbul Okul Spor Kulüpleri Zeytinburnu İlçesi Satranç Turnuvası (2023-2024 İlkokul Kızlar Kategorisi Ferdi Sıralama)	İlçe 1.'si
16	Petrol Ofisi İstanbul Okul Spor Kulüpleri Zeytinburnu İlçesi Satranç Turnuvası (2023-2024 İlkokul Kızlar Kategorisi Ferdi Sıralama)	İlçe 4.'sü
17	Petrol Ofisi İstanbul Okul Spor Kulüpleri Zeytinburnu İlçesi Satranç Turnuvası (2023-2024 İlkokul Genel Kategori Sıralaması)	İlçe 3.'sü

2.8 Dış Çevre Analizi (Politik, Ekonomik, Sosyal, Teknolojik, Yasal ve Çevresel Çevre Analizi-PESTLE)

PESTLE analiziyle okulumuz üzerinde etkili olan veya olabilecek politik, ekonomik, sosyokültürel, teknolojik, yasal ve çevresel dış etkenlerin tespit edilmesi amaçlanmıştır. PESTLE Analizine Durum Analizi Raporunda ayrıntılı şekilde yer verilmiştir.

Tablo 41: Dış Çevre Analizi

ETKENLER	TESPİTLER	İDAREYE ETKİSİ		NE YAPILMALI
		Fırsatlar	Tehditler	
Politik	Belediyenin okulumuza gerektiğinde destek sağlaması	İhtiyaçları karşılamada okulumuza kolaylık sağlaması	Belediyenin tüm okulların ihtiyaçlarına zamanında istenilen zaman içerisinde karşılayamaması	İhtiyaçların doğru tespit edilmesi ve gereksiz masraflardan kaçınılması.
	Okulumuza son dönemlerde ilk atama ile gelen öğretmen sayısındaki artış	Okulumuzda kadrolu öğretmen açığının büyük ölçüde giderilmesi, ücretli öğretmen ihtiyacının azalması	Ücretli öğretmen sayısındaki artış.	Öğretmenlerimizin okula alışmalarını sağlamak için oryantasyon programlarının yapılması.
Ekonomik	Okulun bütçesinin yetersiz olması	Gönüllü veli ve hayırseverlerin destekte bulunması.	Gerekli bazı ihtiyaçları karşılamada karşılaşılan güçlük	İhtiyaçların doğru tespit edilmesi ve gereksiz masraflardan kaçınılması
Sosyo-Kültürel	Aileler arasındaki sosyokültürel seviyenin çeşitliliği	Toplumsal zenginlik	İletişim sorunları, kültürel farklılıklardan kaynaklı anlaşmazlıklar	Anlayış, saygı ve işbirliği teşvik eden bir ortamın oluşturulması için gerekli çalışmaların yapılması
Teknolojik	Bilgiye Erişimin çok hızlı olması	İstenilen bilgilere erişimde yaşanan kolaylık	Öğrencilerde teknoloji bağımlılığının artması	Teknolojinin nasıl kullanılması gerektiğinin öğrenci ve velilere aktarılmasında Bilişim Öğretmenlerinin ve Rehberlik servisin bilgilerinden faydalanmak. Gerekirse seminerler düzenlenmesini sağlamak
Yasal	Okul çevresinde sosyal ve sportif faaliyet alanlarının artırılması.	Öğrencilerin zeka oyunları gibi kutu oyunlarına yönelmesi ve yarışlara	Öğrencilerin sosyalleşmeden uzak kalması ve sportif faaliyetlerden uzak	Gerekli merciler ile iletişime geçerek okul içinde veya yakın çevrede faaliyet alanlarının

		katılması belki olur.	kalması da hareketsiz yaşama yol açması	yapılması için başvuruların yapılması
	Öğretmen sirkülasyonunun fazla olması		Eğitim Öğretim faaliyetlerinin sekteye uğraması	Öğretmenlerimize okulumuzu sevdirecek etkinliklerin düzenlenmesi için aktif bir şekilde çalışmaların yapılması.
	Öğretim programlarındaki sürekli yeni düzenlemeler	Hızla değişen yaşam şartlarına uyumun sağlanmasını	Eğitim öğretimle ilgili veli ve öğrenci algısındaki olumsuz etki	Yeni öğretim programlarının gereği gibi tanıtımının yapılması
Çevresel	Veli profilinin düşük gelirli olması			
	Yakın çevrede çok sayıda üniversite, sosyal, kültürel ve sportif faaliyetlere imkân sağlayan kurum ve kuruluşların bulunması			
	İl merkezinde bir okul olması		Trafik sıkışıklığı, yüksek yaşam maliyeti, kalabalık ortamların oluşması	
	İlçemizde var olan tarihi mekânların çeşitli ve fazla olması	Yerel ve ulusal tarih hakkında daha fazla bilgi edinme fırsatı		İlçemizde bulunan tarihi yerlere gezilerin düzenlenmesi ve farkındalık oluşturulmaya çalışılması

2.9. Güçlü ve Zayıf Yönler ile Fırsatlar ve Tehditler (GZFT) Analizi

Okulumuzca yapılan GZFT Analizinde okulumuzun güçlü ve zayıf yönleri ile fırsat ve tehdit olarak değerlendirilebilecek unsurlar tespit edilmiştir. Bu hususlar aşağıdaki tablolarda gösterilmiştir.

Tablo 42: GZFT Analizi

GÜÇLÜ YÖNLER	
<ul style="list-style-type: none">Okulda her alanda etkinliklere aktif katılım sağlanması, öğrencilerin desteklenmesi ve ödüllendirilmesi.Okulda olumlu kurum kültürünün olmasıDeneyimli ve güçlü bir öğretmen kadrosunun olması.	<ul style="list-style-type: none">Okulda çalışanların ihtiyaçlarını karşılayacak fiziki ortamların bulunması.Okul paydaşlarıyla iletişimde sıkıntı olmamasıOkul idaresi – öğretmenler ve hizmet personeli arasında iş birliği ve saygının olması.Velilerin eğitim seviyesinin Zeytinburnu ortalamasının üzerinde olması.
ZAYIF YÖNLER	
<ul style="list-style-type: none">Sınıf mevcutlarının kalabalık oluşuYardımcı personel eksikliğiDonanım malzemelerinin bazı eksikleriOkulda yemekhane bulunmaması.	<ul style="list-style-type: none">Velilerle yapılacak çalışmalarda velinin gerekli özeni göstermemesiOkul Aile Birliğinin bütçesinin yetersiz olması
FIRSATLAR	
<ul style="list-style-type: none">Ücretsiz ders kitaplarının dağıtılmasıBelediyenin okulumuza gerektiğinde destek sağlamasıOkul çevresinde ve ilçede yeterli sayıda üst eğitim kurumlarının bulunmasıdırİl merkezinde bir okul olması	<ul style="list-style-type: none">Bilgiye erişim ve bilgi teknoloji alanlarında hızlı gelişmelerin yaşanmasıBelediyemize ait bilgi evi, geri dönüşüm merkezi, bilim merkezi, buz pisti gibi eğitimi destekleyen alanların olması ve protokol çerçevesinde öğrencilerimizin bu alanlardan istifade etmesi.

TEHDİTLER	
<ul style="list-style-type: none">• Okulun bütçesinin yetersiz olması• Veli profilinin düşük gelirli olması• Ücretli öğretmen sayısının çok olması	<ul style="list-style-type: none">• Milli eğitimde sık sık yapılan değişikliklere uyum sağlamada zorluk çekilmesi• İlçemizin sürekli göç alarak nüfusunun hızlı bir şekilde artması

2.10. Tespit ve İhtiyaçların Belirlenmesi

Devamsızlığın en büyük sebebinin göçler olduğu ve yabancı uyruklu ailelerin çocuklarında devamsızlık oranının yüksek olmasından anlaşılmıştır. Günümüz küreselleşen dünyasında benmerkezci yaklaşım hâkim olmuştur. Öğrencilerde nezaket, görgü, diğer insanların haklarına saygı, sorumluluk ve hak kavramları arasında kavram kargaşası yaşama, özgüvenle saygı sınırını tam belirleyememe vs. hususunda eksiklikler görülmektedir.

Bilgi ve teknoloji çağında öğrencilerin sosyal iletişim becerilerinin azaldığı hususu dikkat çekmektedir. Öğrencilerin bilişsel duyuşsal psikomotor olarak çok yönlü gelişmeleri için sosyal, sanatsal, kültürel ve sportif faaliyetlere aktif katılım sağlamaları, bu faaliyetler ile sosyalleşmeleri önem arz etmektedir.

İhtiyaçlar

Özel sektöre, sivil toplum kuruluşlarına ve hayırsever vatandaşlara yönelik eğitim yatırımlarının desteklenmesi amacıyla teşvik edici çalışmalar yapılmalıdır.

Velilerin, iş birlikçi kurum ve kişilerin stratejilerin uygulanmasında desteklerine ihtiyaç duyulmaktadır. Organizasyonlarda lojistik destek ihtiyacımız bulunmaktadır.

Gelişim ve Sorun Alanları

Gelişim ve sorun alanları analizi ile GZFT analizi sonucunda ortaya çıkan sonuçların planın geleceğe yönelim bölümü ile ilişkilendirilmesi ve buradan hareketle hedef, gösterge ve eylemlerin belirlenmesi sağlanmaktadır.

Gelişim ve sorun alanları ayrımında eğitim ve öğretim faaliyetlerine ilişkin üç temel tema olan Eğitime Erişim, Eğitimde Kalite ve kurumsal Kapasite kullanılmıştır. Eğitime erişim, öğrencinin eğitim faaliyetine erişmesi ve tamamlamasına ilişkin süreçleri; Eğitimde kalite, öğrencinin akademik başarısı, sosyal ve bilişsel gelişimi ve istihdamı da dâhil olmak üzere eğitim ve öğretim sürecinin hayata hazırlama evresini; Kurumsal kapasite ise kurumsal yapı, kurum kültürü, donanım, bina gibi eğitim ve öğretim sürecine destek mahiyetinde olan kapasiteyi belirtmektedir.

BÖLÜM 3

GELECEĞE BAKIŞ

GELECEĞE BAKIŞ

Okul Müdürlüğümüzün Misyona, vizyona, temel ilke ve değerlerinin oluşturulması kapsamında öğretmenlerimiz, öğrencilerimiz, velilerimiz, çalışanlarımız ve diğer paydaşlarımızdan alınan görüşler, sonucunda stratejik plan hazırlama ekibi tarafından oluşturulan Misyona, Vizyona, Temel Değerler; Okulumuz üst kuruluna sunulmuş ve üst kurul tarafından onaylanmıştır.

3.1. Misyona

Biz okulumuz olarak, temel insan hak ve özgürlüklerine saygılı ve aynı zamanda bu evrensel değerleri koruyan; geliştiren ve bu değerlere sahip çıkan, empati ve hoşgörü gibi sosyopsikolojik kazanımlara ulaşmış; sosyal hayatta ve sosyal tabakalardaki değişik alanlardaki farklılıkları "ötekileştirme"den kendi varlık bütünlüğü içinde, bir zenginlik kaynağı olarak gören; sosyal hayatı düzenleyen norm yasaları benimseyebilen ancak tıkanıklara neden olan insan haklarına aykırı düzenlemelere gerektiğinde karşı çıkıp bunların değişmesi için öncü ve aktif rol alabilen bireyler yetiştirmek için varız.

3.2. Vizyona

Vizyonumuz okulun bulunduğu çevreyi değişim ve gelişim merkezi haline getirmek; bu hedef paralelinde okulumuzu, öncelikle yakın çevrenin ve zamanla da uzak çevrenin bilimin, kültürün ve sanatın kalbinin attığı mekân haline getirmek; bu şekilde öğrencinin mevcut değer algısını daha da yükseltip, gelişimde ve değişimde öncü bir öğrenci profili yaratmak olmaktadır.

3.3. Temel Değerler

- Atatürkçülük
- Şeffaflık
- İlericilik
- Paylaşım
- Özveri
- Evrensellik
- Demokratiklik
- Dürüstlük
- Tutarlılık
- Yenilikçilik
- Sevgi
- İnsana ve Çevreye Saygı
- Hoşgörü

- Güven
- Başarma azmi
- Geleceđi Őekillendirme sorumluluđu
- Sahiplenme ve Aidiyet Duygusu

Okulumuzda stratejik planımız çerçevesinde tespit edilen vizyon ve misyonumuz, uzun vadeli hedeflerimizi gerçekteŐirme yolunda bizlere büyük bir heyecan kazandırmıŐ, bu, çalıŐmalarımıza ivme kazandırmıŐtır. Bu kapsamda çalıŐmalar hızla devam etmektedir. Öğretmenlerin sınıf seçiminde, öğretmenlerinin ders programı seçiminde, nöbet yerlerinin seçiminde mümkün olduđu kadar Őeffaf ve öğretmenlerimizin kendi isteklerine göre çalıŐmalar Őekillendirilmektedir. Özetle okul liderleri eğitim-öğretim kalitesi ve konforu için gereken her türlü çalıŐmayı yapmıŐ, en uygun ortamı sađlamıŐ, toplam kalite felsefesi ve mükemmellik anlayıŐı çerçevesinde yapılması teklif edilen ve yapılması imkân dâhilinde bulunan her Őeyi ciddiyle ele almaktadır ve imkân dıŐı olanları da yararlarına göre hedefleri arasına almaktadır.

Liderlik anlayıŐımızda ilke ve deđerlerimizde belirlenen hususlar asla göz ardı edilmemektedir. Dürüst, samimi, paylaŐımcı, baskı ve sindirme yöntemleri yerine ikna edici ve paylaŐıcı, başarısızlıklardan çekinmeyen, rahat, sakin ve huzurlu bir ortam oluŐturan, çalıŐanlara moral ve motivasyon aŐılayan, adalet duygusunu baş tacı eden, ilkeli ve prensip sahibi olmayı amaçlayan, bir aile sıcaklıđı içinde tüm ilke ve deđerlerimizi ortak deđerler halinde benimseyen bir anlayıŐa sahiptir

BÖLÜM 4

PERFORMANS GÖSTERGESİ İLE STRATEJİLERİN BELİRLENMESİ

AMAÇ, HEDEF VE STRATEJİLERİN BELİRLENMESİ

4.1. Amaçlar

Tablo 43: Amaçlar Tablosu

TEMA 1	EĞİTİM VE ÖĞRETİME ERİŞİM
Amaç 1	Öğrencilerin eğitim öğretime etkin katılımlarıyla donanımlı olarak bir üst öğrenime geçişini sağlamak.
TEMA 2	EĞİTİM VE ÖĞRETİMDE KALİTENİN ARTIRILMASI
Amaç 2	Öğrencilerimizin gelişmiş dünyaya uyum sağlayacak şekilde donanımlı bireyler olabilmesi için eğitim ve öğretimde kalite artırılabilecektir.
TEMA 3	KURUMSAL KAPASİTE
Amaç 3	Eğitim ve öğretim faaliyetlerinin daha nitelikli olarak verilebilmesi için okulumuzun kurumsal kapasitesi güçlendirilecektir.

4.2. Hedefler

Tablo 44: Hedefler Tablosu

Amaç 1	Öğrencilerin eğitim öğretime etkin katılımlarıyla donanımlı olarak bir üst öğrenime geçişini sağlamak.
Hedef 1.1	Destek eğitim, çocuk kulüpleri, serbest etkinlikler vs yoluyla önleyici çalışmalar yapılarak öğrenme kayıpları azaltılacaktır.
Hedef 1.2	Devamsız öğrenciler ile ilgili önleyici ve destekleyici çalışmalar yapılacaktır.
Amaç 2	Öğrencilerimizin gelişmiş dünyaya uyum sağlayacak şekilde donanımlı bireyler olabilmesi için eğitim ve öğretimde kalite artırılabilecektir.
Hedef 2.1	Öğrenme kazanımlarını takip eden, öğretmenleri ve velileri de sürece dâhil eden bir yönetim anlayışı ile öğrencilerimizin akademik başarıları ve sosyal faaliyetlere etkin katılımı artırılabilecektir.
Hedef 2.2	Okul sağlığı kapsamında hijyen, çevre bilinci, tüm bağımlılıklardan korunma ile ilgili çalışmalar yürütülecektir.
Amaç 3	Eğitim ve öğretim faaliyetlerinin daha nitelikli olarak verilebilmesi için okulumuzun kurumsal kapasitesi güçlendirilecektir.
Hedef 3.1	Öğrencilerin bilimsel, kültürel, sanatsal, sportif ve toplum hizmeti alanlarında ders dışı etkinliklere katılım oranı artırılabilecektir.
Hedef 3.2	Öğrencilere değerler eğitimi kapsamında toplum hizmeti çalışmaları yaptırılabilecektir.

4.3. Performans Göstergeleri

Tablo 45: Performans Göstergeleri Tablosu

Hedef 1.1	Destek eğitim, çocuk kulüpleri, serbest etkinlikler vs yoluyla önleyici çalışmalar yapılarak öğrenme kayıpları azaltılacaktır.
PG 1.1.1	İlkokullarda Yetiştirme Programına (İYEP) dâhil olan öğrencilerin Türkçe dersi kazanımlarına ulaşma oranı (%)
PG 1.1.2	İlkokullarda Yetiştirme Programına dâhil olan öğrencilerin matematik dersi kazanımlarına ulaşma oranı (%)
Hedef 1.2	Devamsız öğrenciler ile ilgili önleyici ve destekleyici çalışmalar yapılacaktır.
PG 1.2.1	20 gün ve üzeri özürsüz devamsızlık yapan öğrenci oranı (%)
PG1.2.2	20 gün ve üzeri özürlü devamsızlık yapan öğrenci oranı (%)
Hedef 2.1	Öğrencilere evrensel değerler, sağlıklı yaşam ve çevre bilinci duyarlılığı kazandırılacaktır.
PG 2.1.1	Öğrenci başına okunan kitap sayısı
PG 2.1.2	Sağlıklı ve dengeli beslenme ile ilgili verilen eğitim sayısı (Yılsonu)
PG 2.1.3	Sağlıklı ve dengeli beslenme ile ilgili verilen eğitime katılan öğrenci sayısı
PG 2.1.4	Çevre bilincinin artırılmasına yönelik verilen eğitim sayısı
PG 2.1.5	Çevre bilincinin artırılmasına yönelik verilen eğitimlere katılan öğrenci sayısı
Hedef 2.2	Öğrencilere “saygı” kavramı ile ilgili beceri, tutum ve davranışlar kazandırılacaktır.
PG 2.2.1	Nezaket kurallarına yönelik yapılan etkinlik sayısı
PG 2.2.2	Nezaket kurallarına yönelik yapılan etkinliklere katılan öğrenci sayısı
Hedef 3.1	Öğrencilerin bilimsel, kültürel, sanatsal, sportif ve toplum hizmeti alanlarında ders dışı etkinliklere katılım oranı artırılacaktır
PG 3.1.1	Okulda bir eğitim ve öğretim döneminde bilimsel, kültürel, sanatsal ve sportif alanlarda en az bir faaliyete katılan öğrenci oranı (%)
PG3.1.2	Bir eğitim ve öğretim yılında en az iki sosyal sorumluluk ve toplum hizmeti çalışmalarına katılan öğrenci oranı (%)
PG 3.1.3	Bir eğitim ve öğretim yılında yerel, ulusal ve uluslararası proje, yarışma vb. etkinliklere katılan öğrenci oranı (%)
PG 3.1.4	Okulda bir eğitim ve öğretim yılında geleneksel çocuk oyunları alt başlığında en az bir faaliyete katılan öğrenci oranı (%)
PG 3.1.5	Okulda bir eğitim ve öğretim yılında geleneksel çocuk oyunlarına yönelik olarak düzenlenen alan / mekân sayısı
Hedef 3.2	Öğrencilere değerler eğitimi kapsamında toplum hizmeti çalışmaları yaptırılacaktır.
PG 3.2.1	Okulda bir eğitim ve öğretim yılında düzenlenen toplum hizmeti çalışması sayısı
PG 3.2.2	Okulda bir eğitim ve öğretim yılında düzenlenen değerler eğitimi çalışması sayısı

4.4. Stratejilerin Belirlenmesi

Tablo 46: Stratejilerin Belirlenmesi

Hedef 1.1	<p>S.1. Öğrencilerin Türkçe dersindeki eksikleri tespit edilerek İYEP aracılığıyla akademik yeterliklerinin artırılması sağlanacaktır.</p> <p>S.2. Öğrencilerin matematik derslerindeki eksikleri tespit edilerek İYEP aracılığıyla akademik yeterliklerinin artırılması sağlanacaktır.</p> <p>S.3. Dijital platformlar aracılığıyla öğrencilerin tamamlayıcı ve destekleyici eğitim almaları sağlanacaktır.</p> <p>S.4 İYEP'in ders içeriklerine katkı sağlayacak etkinlik, okuma vb aktivitelerin zenginleştirilmesi sağlanacaktır.</p> <p>S.5 İYEP içerikleri öğrencinin hazır bulunuşluk seviyesi dikkate alınarak hazırlanacaktır.</p>
Hedef 1.2	<p>S.1. Öğrencilerin devamsızlık nedenleri tespit edilerek devamsızlığa neden olan etmenler giderilecektir.</p> <p>S.2. Devamsızlığı azaltma ile ilgili ilgi çekici faaliyetler düzenlenecektir.</p>
Hedef 2.1	<p>S.1. Okul kütüphanesi zenginleştirilecek, öğrencilerin kütüphaneden yararlanması sağlanacaktır.</p> <p>S.2. Türkçe dersinde ders saatinin bir bölümü okumaya ayrılacak ve okul müdürlüğüne planlanan zamanlarda okuma etkinlikleri düzenlenecektir.</p> <p>S.3. Serbest etkinlikler saati, öğrencilerin sanatsal, sportif ve kültürel faaliyetlere katılım sağlayacağı şekilde düzenlenecektir.</p> <p>S.4. Öğrencilere sağlıklı ve dengeli beslenmelerine yönelik bilgilendirme eğitimleri ve etkinlikler yapılacaktır.</p> <p>S.5. Öğrencilerin çevre bilincinin artırılmasına yönelik etkinlikler yapılacaktır.</p>
Hedef 2.2	<p>S.1. Öğrencilere, nezaket ve görgü kuralları konusunda eğitimler verilerek konuya ilişkin etkinlikler düzenlenecektir</p> <p>S.2. Saygı kavramını anlamlandıracak uygulamalar yapılacaktır.</p>
Hedef 3.1	<p>S.1. Her bir öğrencinin bir kulüp faaliyetinde aktif olarak yer alması sağlanarak kulüp faaliyetlerinin etkinliği artırılacaktır.</p> <p>S.2. E-okul sisteminde bulunan sosyal etkinlik modülünde gerçekleştirilen etkinlikler işlenecektir.</p> <p>S.3. Okul bünyesinde yarışmalar düzenlenecektir.</p> <p>S.4. Diğer kurum ve kuruluşlarla iş birliği içerisinde yürütülen bilimsel, sosyal, kültürel, sanatsal ve sportif alanlardaki faaliyetler artırılacaktır.</p> <p>S.5. Okul bahçeleri çocukların geleneksel oyunlarla vakit geçirmelerini sağlayacak ve gelişimlerini destekleyecek şekilde etkin olarak kullanılacaktır.</p> <p>S.6. Okul bünyesinde etkinlikler düzenlenecektir.</p> <p>S.7. Öğrencilerin yerel, ulusal ve uluslararası proje ve yarışmalara katılmaları teşvik edilecektir.</p> <p>S.8. Okul bahçeleri geleneksel çocuk oyunlarına yönelik düzenlenecektir.</p> <p>S.9. Öğrenci seviyesi ve öğretim programı kazanımlarına uygun olarak geleneksel çocuk oyunları ders içi etkinliklerde kullanılacaktır.</p> <p>S.10. Eğitim- öğretim yılı içerisinde okullarda geleneksel çocuk oyunları şenliği yapılacaktır.</p>
Hedef 3.2	<p>S.1. Öğrencilerin seviyelerine uygun olarak toplumsal sorunların çözümüne katkı sağlamak ve farkındalık oluşturmak amacıyla afet ve acil durum, çevre, eğitim, spor, kültür ve turizm, sağlık ve sosyal hizmetler alanlarında toplum hizmeti faaliyetlerine katılmaları artırılacaktır.</p>

Amaç, Hedef, Gösterge ve Stratejilere İlişkin Kart Şablonu

Tablo 47: Amaç, Hedef, Gösterge ve Stratejilere İlişkin Kart Şablonu

Amaç 1	Öğrencilerin eğitim öğretime etkin katılımlarıyla donanımlı olarak bir üst öğrenime geçişini sağlamak
Hedef 1.1	Destek eğitim, çocuk kulüpleri, serbest etkinlikler vs yoluyla önleyici çalışmalar yapılarak öğrenme kayıpları azaltılacaktır.
Hedef 1.2	Devamsız öğrenciler ile ilgili önleyici ve destekleyici çalışmalar yapılacaktır

Performans Göstergeleri	Hedefe Etkisi	Başlangıç Değeri	1. Yıl	2. Yıl	3. yıl	4. Yıl	5. Yıl	İzleme Sıklığı	Rapor Sıklığı
PG 1.1.1	%80	%70	75	80	85	90	95	100	20
PG 1.1.2	%95	%72	40	60	70	80	90	100	30
PG 1.1.3	%89	%79	50	60	70	80	90	100	35
PG 1.1.4	%92	%82	2	0	0	0	0	0	40
Koordinatör Birim	Okul İdaresi, Rehberlik Servisi								
İş birliği Yapılacak Birimler	RAM, İlçe MEM, Öğretmenler								
Riskler	Öğrenci devamsızlıkları Yapılacak etkinliklere veli katılımında görülebilecek isteksizlikler Maddi imkânların eksikliği								
Stratejiler	Kayıt bölgesinde yer alan öğrencilerin tespiti çalışması yapılacaktır. Kitap toplama kampanyasının başlatılması Okul Aile Birliğini aktif şekilde kullanmak Toplumsal Sorumluluk ve Gönüllülük Projelerine Katılmak Hijyen ve Temizlik ile İlgili Veli Eğitimleri Yapmak Sınıflar Arası Yarışmalar Düzenlemek Veliler için Etkinlikler Düzenlemek								
Tespitler	Devamsızlığın en büyük sebebinin göçler olduğu ve yabancı uyruklu ailelerin çocuklarında devamsızlık oranının yüksek olmasından anlaşılmıştır.								
İhtiyaçlar	•Okul standartlarının gelişmeler doğrultusunda yeniden yapılandırılması •Özel sektöre, sivil toplum kuruluşlarına ve hayırsever vatandaşlara yönelik eğitim yatırımlarının desteklenmesi amacıyla teşvik edici çalışmalar yapılması								

Tablo 48: Amaç, Hedef, Gösterge ve Stratejilere İlişkin Kart Şablonu

Amaç 2	Öğrencilerimizin gelişmiş dünyaya uyum sağlayacak şekilde donanımlı bireyler olabilmesi için eğitim ve öğretimde kalite artırılabacaktır.
Hedef 2.1.	Öğrenme kazanımlarını takip eden, öğretmenleri ve velileri de sürece dâhil eden bir yönetim anlayışı ile öğrencilerimizin akademik başarıları ve sosyal faaliyetlere etkin katılımı artırılabacaktır.
Hedef 2.2.	Öğrencilere “saygı” kavramı ile ilgili beceri, tutum ve davranışlar kazandırılacaktır.

Performans Göstergeleri	Hedefe Etkisi	Başlangıç Değeri	1. Yıl	2. Yıl	3. Yıl	4. Yıl	5. Yıl	İzleme Sıklığı	Rapor Sıklığı
PG2.1.1	10	15	19	23	27	31	35	6 Aylık	Yıllık
PG2.1.2	15	3	5	7	15	18	20	6 Aylık	Yıllık
PG2.1.3	15	80	110	180	200	296	450	6 Aylık	Yıllık
PG2.1.4	15	4	6	8	10	12	14	6 Aylık	Yıllık
PG2.1.5	15	75	100	200	300	400	550	6 Aylık	Yıllık
PG2.2.1	15	2	4	8	12	15	20	6 Aylık	Yıllık
PG2.2.2	15	50	100	150	250	450	550	6 Aylık	Yıllık
Koordinatör Birim	Okul İdaresi, Rehberlik Servisi, Değerler Eğitimi Kulübü								
İş birliği Yapılacak Birimler	Kaymakamlık, Zeytinburnu Belediyesi Sağlık İşleri, RAM, İlçe MEM, Öğretmenler, Huzurevi, Hayvan Barınağı, İlçe Sağlık Müdürlüğü								
Riskler	Velilerin huzurevi, hayvan barınağı vb. ziyaretlerde öğrenci izin belgelerini onaylamamaları. Öğrencilerin huzurevi, hayvan barınağı vb. ziyaretlerde duygusal olarak olumsuz etkilenmeleri. Anne- baba yoksunu ya da dezavantajlı velisi bulunan öğrencilerin duygu durumları. Gezilerde servis ihtiyacının belediye tarafından karşılanamaması.								

Stratejiler	<p>S.2.1.1 Okul kütüphanesi zenginleştirilecek, öğrencilerin kütüphaneden yararlanması sağlanacaktır.</p> <p>S.2.1.2 Türkçe dersinde ders saatinin bir bölümü okumaya ayrılacak ve okul müdürlüğünce planlanan zamanlarda okuma etkinlikleri düzenlenecektir.</p> <p>S.2.1.3 Serbest etkinlikler saati, öğrencilerin sanatsal, sportif ve kültürel faaliyetlere katılım sağlayacağı şekilde düzenlenecektir.</p> <p>S.2.1.4 Öğrencilere sağlıklı ve dengeli beslenmelerine yönelik bilgilendirme eğitimleri ve etkinlikler yapılacaktır.</p> <p>S.2.1.5 Öğrencilerin çevre bilincinin artırılmasına yönelik etkinlikler yapılacaktır</p> <p>S.2.2.1 Öğrencilere, nezaket ve görgü kuralları konusunda eğitimler verilerek konuya ilişkin etkinlikler düzenlenecektir</p> <p>S.2.2.2 Saygı kavramını anlamlandıracak uygulamalar yapılacaktır.</p>
Tespitler	<p>Günümüz küreselleşen dünyasında benmerkezci yaklaşım hâkim olmuştur. Öğrencilerde nezaket, görgü, diğer insanların haklarına saygı, sorumluluk ve hak kavramları arasında kavram kargaşası yaşama, özgüvenle saygı sınırını tam belirleyememe vs. hususunda eksiklikler görülmektedir.</p>
İhtiyaçlar	<p>Velilerin, iş birlikçi kurum ve kişilerin stratejilerin uygulanmasında desteklerine ihtiyaç duyulmaktadır.</p>

Tablo 49: Amaç, Hedef, Gösterge ve Stratejilere İlişkin Kart Şablonu

Amaç 3	Öğrencilerin bilişsel, duyuşsal ve fiziksel olarak çok yönlü gelişimlerini sağlamak ve temel hayat becerilerini edinmiş öğrenciler yetiştirmek.
Hedef 3.1	Öğrencilerin bilimsel, kültürel, sanatsal, sportif ve toplum hizmeti alanlarında ders dışı etkinliklere katılım oranı artırılacaktır.
Hedef 3.2	Öğrencilere değerler öğretimi kapsamında toplum hizmeti çalışmaları yaptırılacaktır.

Performans Göstergeleri	Hedef Etkisi	Başlangıç Değeri	1. Yıl	2. Yıl	3. yıl	4. Yıl	5. Yıl	İzleme Sıklığı	Rapor Sıklığı
PG 3.1.1	10	80	85	90	95	98	100	6 Aylık	Yıllık
PG 3.1.2	15	30	35	40	45	50	55	6 Aylık	Yıllık
PG 3.1.3	15	80	84	88	92	96	100	6 Aylık	Yıllık
PG 3.1.4	15	15	25	30	35	45	55	6 Aylık	Yıllık
PG 3.1.5	15	0	1	2	3	4	5	6 Aylık	Yıllık
PG3.2.1	15	4	6	10	14	16	20	6 Aylık	Yıllık
PG 3.2.2	15	7	7	8	9	10	11	6 Aylık	Yıllık
Koordinatör Birim	Okul İdaresi, Rehberlik Servisi, MİO Spor Kulübü								
İş birliği Yapılacak Birimler	Kaymakamlık, Zeytinburnu Belediyesi İlçe MEM, Öğretmenler, İlçe Spor Müdürlüğü								
Riskler	Velilerin sporcu tarama, müsabakalara katılım vs uygulamalarda onam formunu imzalamamaları. Öğrencilerin müsabakalarda sakatlanma riski. Okulumuzun misafir olarak farklı bir kurumda bulunması sebebiyle alan yetersizliği. Müsabakalarda servis ihtiyacının karşılanamaması. Yarışmalarda, müsabakalarda çocukların beslenme ihtiyacının karşılanamaması.								
Stratejiler	S.3.1.1 Her bir öğrencinin bir kulüp faaliyetinde aktif olarak yer alması sağlanarak kulüp faaliyetlerinin etkinliği artırılacaktır. S.3.1.2. E-okul sisteminde bulunan sosyal etkinlik modülünde gerçekleştirilen etkinlikler işlenecektir. S.3.1.3 Okul bünyesinde yarışmalar düzenlenecektir. S.3.1.4. Diğer kurum ve kuruluşlarla iş birliği içerisinde yürütülen bilimsel, sosyal, kültürel, sanatsal ve sportif alanlardaki faaliyetler artırılacaktır. S.3.1.5. Okul bahçeleri çocukların geleneksel oyunlarla vakit geçirmelerini sağlayacak ve gelişimlerini destekleyecek şekilde etkin olarak kullanılacaktır. S.3.1.6. Okul bünyesinde etkinlikler düzenlenecektir. S.3.1.7. Öğrencilerin yerel, ulusal ve uluslararası proje ve yarışmalara katılmaları teşvik edilecektir. S.3.1.8. Okul bahçeleri geleneksel çocuk oyunlarına yönelik düzenlenecektir. S.3.1.9. Öğrenci seviyesi ve öğretim programı kazanımlarına uygun olarak geleneksel çocuk oyunları ders içi etkinliklerde kullanılacaktır. S.3.1.10. Eğitim- öğretim yılı içerisinde okullarda geleneksel çocuk oyunları şenliği yapılacaktır.								

	S.3.2.1. Öğrencilerin seviyelerine uygun olarak toplumsal sorunların çözümüne katkı sağlamak ve farkındalık oluşturmak amacıyla afet ve acil durum, çevre, eğitim, spor, kültür ve turizm, sağlık ve sosyal hizmetler alanlarında toplum hizmeti faaliyetlerine katılımları artırılabacaktır.
Tespitler	Bilgi ve teknoloji çağında öğrencilerin sosyal iletişim becerilerinin azaldığı hususu dikkat çekmektedir. Öğrencilerin bilişsel duyuşsal psikomotor olarak çok yönlü gelişmeleri için sosyal, sanatsal, kültürel ve sportif faaliyetlere aktif katılım sağlamaları, bu faaliyetler ile sosyalleşmeleri önem arz etmektedir.
İhtiyaçlar	Organizasyonlarda lojistik destek ihtiyacımız bulunmaktadır.

4.5. Maliyetlendirme

Kurumumuzda 2024-2028 Stratejik Plan çalışmaları kapsamında Maliyetlendirme çalışmaları yapılmıştır. Müdürlüğümüzün sahip olduğu mali kaynakların amaç, hedef ve stratejilerin gerçekleştirilmesinde etkin ve gerçekçi bir şekilde kullanılmasını hedeflemektedir. Stratejik Planın başarısında plan-bütçe bağlantısı büyük önem taşımaktadır.

Müdürlüğümüz Stratejik Plan Maliyetlendirme çalışmaları şu şekilde yapılmıştır:

- Hedeflere ilişkin stratejiler durum analizi çalışmaları sonuçlarından hareketle birimlerin katılımlarıyla tespit edilmiştir,
- Stratejilere ilişkin maliyetlerin bütçe dağılımları yapılmadan önce genel yönetim giderleri ayrılmıştır,
- Müdürlüğümüze Bakanlık bütçesinden ayrılan pay ve diğer gelirler hesaplanmıştır,
- Stratejilere ilişkin tahmini maliyetler belirlenmiştir, ∞ Strateji maliyetlerinden hareketle hedef maliyetleri belirlenmiştir,
- Hedef maliyetlerinden yola çıkılarak amaç maliyetleri belirlenmiş ve amaç maliyetlerinden de Stratejik Plan maliyeti belirlenmiştir.

Tahmini Maliyet tablomuz aşağıdaki gibidir.

Tahmini Maliyet Tablosu

Tablo 50: Tahmini Maliyet Tablosu

Amaçlar ve Hedefler	2024	2025	2026	2027	2028	Toplam Maliyet
Amaç 1						
Hedef 1.1	2500	3000	4000	5000	7000	21500
Hedef 1.2	1000	2000	3000	6000	8000	20000
Amaç 2						
Hedef 2.1	6000	8000	11000	15000	21000	61000
Hedef 2.2	6000	8000	11000	15000	21000	61000
Amaç 3						
Hedef 3.1	3000	5000	7000	10000	15000	40000
Hedef 3.2	3000	5000	7000	10000	15000	40000
Genel Yönetim Giderleri	570000	750000	1200000	2500000	3500000	8520000
TOPLAM	591500	781000	1243000	2561000	3587000	8763500

BÖLÜM 5

İZLEME VE DEĞERLENDİRME

İZLEME VE DEĞERLENDİRME

Stratejik Planlarda yer alan Amaç ve Hedeflere ulaşma durumlarının tespiti ve bu yolla Stratejik Planlardaki Amaç ve Hedeflerin gerçekleştirilebilmesi için gerekli tedbirlerin alınması İzleme ve Değerlendirme ile mümkün olmaktadır. İzleme; Stratejik Plan uygulamasının sistematik olarak takip edilmesi ve raporlanmasıdır. Değerlendirme ise; uygulama sonuçlarının Amaç ve Hedeflere kıyasla ölçülmesi ve söz konusu Amaç ve Hedeflerin tutarlılık ve uygunluğunun analizidir. Okulumuz 2024-2028 Stratejik Planı'nın İzleme ve Değerlendirme uygulamaları, MEB 2024-2028 Stratejik Planı İzleme ve Değerlendirme Modeli çerçevesinde yürütülecektir. İzleme ve değerlendirme sürecine yön verecek temel ilkeleri; "Katılımcılık, Saydamlık, Hesap verebilirlik, Bilimsellik, Tutarlılık ve Nesnellik" olarak ifade edilebilir.

İdarelerin kurumsal yapılarının kendine has farklılıkları, izleme ve değerlendirme süreçlerinin de farklılaşmasını beraberinde getirmektedir. Eğitim idarelerinin ana unsurunun, girdi ve çıktılarının insan oluşu, ürünlerinin değerinin kısa vadede belirlenememesine ve insan unsurundan kaynaklı değişkenliğin ve belirsizliğin fazla olmasına yol açmaktadır. Bu durumda sadece nicel yöntemlerle yürütülecek izleme ve değerlendirmelerin eğitsel olgu ve durumları açıklamada yetersiz kalabilmesi söz konusudur. Nicel yöntemlerin yanında veya onlara alternatif olarak nitel yöntemlerin de uygulanmasının daha zengin ve geniş bir bakış açısı sunabileceği belirtilebilir.

Okulumuz 2024-2028 Stratejik Planı İzleme ve Değerlendirme Modeli' nin çerçevesini;

- Performans göstergeleri ve stratejiler bazında gerçekleşme durumlarının belirlenmesi,
- Performans göstergelerinin gerçekleşme durumlarının hedeflerle kıyaslanması,
- Stratejiler kapsamında yürütülen faaliyetlerin Müdürlük faaliyet alanlarına dağılımının belirlenmesi,
- Sonuçların raporlanması ve paydaşlarla paylaşımı,
- Hedeflerden sapmaların nedenlerinin araştırılması,
- Alternatiflerin ve çözüm önerilerinin geliştirilmesi süreçleri oluşturmaktadır.



Okulumuz Stratejik Planı izleme ve değerlendirme çalışmalarında 5 yıllık Stratejik Planın izlenmesi ve 1 yıllık gelişim planının izlenmesi olarak ikili bir ayrıma gidilecektir.

Stratejik planın izlenmesinde 6 aylık dönemlerde izleme yapılacak denetim birimleri, il ve ilçe millî eğitim müdürlüğü ve Bakanlık denetim ve kontrollerine hazır halde tutulacaktır.

Yıllık planın uygulanmasında yürütme ekipleri ve eylem sorumlularıyla aylık ilerleme toplantıları yapılacaktır. Toplantıda bir önceki ayda yapılanlar ve bir sonraki ayda yapılacaklar görüşülüp karara bağlanacaktır.

Tablo 51: İzleme ve Değerlendirme Tablosu

İzleme Değerlendirme Dönemi	Gerçekleştirilme Zamanı	İzleme Değerlendirme Dönemi Süreç Açıklaması	Zaman Kapsamı
Okulun/kurumu Birinci İzleme-Değerlendirme Dönem	Her yılın Aralık ayı içerisinde	Adım- Okulun/kurumun Strateji Geliştirmeden sorumlu birimi tarafından okulun/kurumun ilgili birimlerden amaç ve hedef performans göstergelerinin gerçekleşme durumları hakkında veriler toplanması ve stratejik plan hazırlama ekibine verilerin sunulması, 2. Adım- Stratejik plan hazırlama ekibi tarafından veriler doğrultusunda amaç ve hedeflerin gerçekleşme düzeyleri ile ilgili rapor hazırlanması, 3. Adım - Hazırlanan raporun Stratejik Plan Üst Kuruluna sunulması ve SPÜK tarafından değerlendirilerek iyileştirme ve çözüm önerilerini içeren raporun hazırlanması 4. Adım - SPÜK tarafından hazırlanan raporun, okulun/kurumun ilgili birimleriyle paylaşılması ve iyileştirme çalışmalarının yapılması.	Temmuz- Aralık dönemi
Okulun/kurumun İkinci İzleme-Değerlendirme Dönemi	Her yılın Haziran ayı içerisinde	Adım- Okulun/kurumun Strateji Geliştirmeden sorumlu birimi tarafından okulun/kurumun ilgili birimlerden amaç ve hedef performans göstergelerinin gerçekleşme durumları hakkında veriler toplanması ve stratejik plan hazırlama ekibine verilerin sunulması, 2. Adım - Stratejik plan hazırlama ekibi tarafından veriler doğrultusunda amaç ve hedeflerin gerçekleşme düzeyleri ile ilgili rapor hazırlanması, 3. Adım - Hazırlanan raporun Stratejik Plan Üst Kuruluna sunulması ve SPÜK tarafından değerlendirilerek iyileştirme ve çözüm önerilerini içeren raporun bir sonraki eğitim-öğretim döneminde yol gösterici olarak kullanılmak üzere hazırlanması. 4. Adım – Okul/Kurum Stratejik Plan Üst Kurulu tarafından hazırlanan raporun Zeytinburnu İlçe MEM’e gönderilmesi.	Ocak- Haziran Dönemi

BÖLÜM 6

TABLO/ŞEKİL/GRAFİKLER /EKLER

Tablolar**Sayfa No:**

Tablo 1: Okul Bilgileri	3
Tablo 2: Strateji Geliştirme Kurulu ve Stratejik Plan Ekibi	7
Tablo 3: Mevzuat Analizi	12
Tablo 4: Üst Politika Belgeleri	13
Tablo 5: Üst Politika Belgeleri Analizi	14
Tablo 6: Faaliyet Alanlar/Ürün ve Hizmetleri	15
Tablo 7: İç Paydaş Anket Sonuçları	17
Tablo 8: Dış Paydaş Anket Sonuçları	18
Tablo 9: Kurum Kültürü Analizi Anket Sonuçları	19
Tablo 10: Teşkilat Şeması	21
Tablo 11: Çalışanların Görev Dağılımı	22
Tablo 12: İdari Personelin Hizmet Süresine İlişkin Bilgiler	23
Tablo 13: Okulda Oluşan Yönetici Sirkülasyonu Oranı	24
Tablo 14: İdari Personelin Katıldığı Hizmet İçi Programları	24
Tablo 15: Öğretmenlerin Hizmet Süreleri (2024- Mart Yıl İtibarıyla)	24
Tablo 16: Kurumda Gerçekleşen Öğretmen Sirkülasyonu Oranı	24
Tablo 17: Öğretmenlerin Katıldığı Hizmet İçi Eğitim Programları	25
Tablo 18: Kurumdaki Mevcut Hizmetli/Memur Sayısı	25
Tablo 19: Sınıflara Göre Öğrenci Sayıları	25
Tablo 20: Faaliyetlere Katılan Öğrenci Sayıları	26
Tablo 21: Okul Rehberlik Hizmetleri	27
Tablo 22: Teknolojik Araç- Gereç Durumu	27
Tablo 23: Fiziki Mekân Durumu	28
Tablo 24: Kaynak Tablosu	28
Tablo 25: Harcama Kalemleri	29
Tablo 26: Öğrenci Durumu ve Akademik Başarı	29
Tablo 27: Kurslar	30
Tablo 28: Sosyal Etkinlikler	30
Tablo 29: Spor Kulüpleri	30
Tablo 30: Mevcut Personel Bilgisi	31
Tablo 31: Personel Devamsızlık Durumu	31
Tablo 32: Okul Rehberlik Hizmetleri	31

Tablo 33: Okulun Dış Çevre Faaliyetlerine Katılım Durumu	32
Tablo 34: Okula Ulaşım	32
Tablo 35: Okulun Fiziki Mekânları 2024 Yılı Verileri	32
Tablo 36: Kantin – Yemekhane Durumu	33
Tablo 37: Tatbikat Raporu	33
Tablo 38: İş Birliği Yapılan Kişi, Kurum ve Kuruluşlar	34
Tablo 39: İş Birliği Yapılan Kişi, Kurum ve Kuruluşlar	34
Tablo 40: 2023-2024 Eğitim Öğretim Yılı Dereceler	35
Tablo 41: Dış Çevre Analizi	36
Tablo 42: GZFT Analizi	38
Tablo 43: Amaçlar Tablosu	44
Tablo 44: Hedefler Tablosu	44
Tablo 45: Performans Göstergeleri Tablosu	45
Tablo 46: Stratejilerin Belirlenmesi	46
Tablo 47: Amaç, Hedef, Gösterge ve Stratejilere İlişkin Kart Şablonu	47
Tablo 48: Amaç, Hedef, Gösterge ve Stratejilere İlişkin Kart Şablonu	48
Tablo 49: Amaç, Hedef, Gösterge ve Stratejilere İlişkin Kart Şablonu	50
Tablo 50: Tahmini Maliyet Tablosu	52
Tablo 51: İzleme ve Değerlendirme Tablosu	56

GRAFİKLER

Grafik 1: İç Paydaş Anketi Genel Memnuniyet Oranları	17
Grafik 2: Dış Paydaş Anketi Genel Memnuniyet Oranları	19
Grafik 3: Yönetici ve Öğretmen Genel Memnuniyet Oranları	20

Ekler

Paydaş Anketleri

Aşağıda verilen anketler, okul/kurumlara örnek olması bakımından rehberde eklenmiştir. Anket içerikleri, okul/kurum türüne ve yapısına göre değişiklik göstermelidir.

Sevgili Öğrencimiz;

- Bu anketin amacı, okul hakkındaki görüşlerini toplamaktır.
- Bu anket, kimlik bilgileri girilmeden yapılmalıdır.
- Okul hakkında görüşlerini yansıtan kutuya “X” işareti koyarak neler düşündüğünü öğrenmemize yardımcı olabilirsin.
- Anketimize katıldığın için teşekkür ederiz.

NO	İLKOKUL ÖĞRENCİLERİ İÇİN KONU BAŞLIKLARI	Kesinlikle Katılıyorum	Katılıyorum	Kararsızım	Katılmıyorum	Kesinlikle Katılmıyorum
		()	()	()	()	()
01-	Okulumu seviyorum.	()	()	()	()	()
02-	Okulumda kendimi güvende hissediyorum.	()	()	()	()	()
03-	Okulumun içi ve bahçesi temizdir.	()	()	()	()	()
04-	Öğretmenim adildir.	()	()	()	()	()
05-	Öğretmenim benimle ilgileniyor.	()	()	()	()	()
06-	Yardıma ihtiyacım olursa öğretmenim bana yardım eder.	()	()	()	()	()
07-	Öğretmenim derse katılmamı sağlar.	()	()	()	()	()
08-	Öğretmenim dersleri farklı araçlar kullanarak anlatır.	()	()	()	()	()
09-	Okul kantininde yeterli ve sağlıklı yiyecekler var.	()	()	()	()	()
10-	Okulda ders dışı eğlenceli etkinlikler var.	()	()	()	()	()
11-	Teneffüslerde ihtiyaçlarımı giderebiliyorum.	()	()	()	()	()
12-	Öğretmenim her gün beni çok çalıştırıyor.	()	()	()	()	()

Kıymetli Öğretmenimiz;

- Bu anketin amacı, okul/kurum çalışmaları hakkındaki görüşlerinizi almaktır.
- Bu ankette kimlik bilgileri yer almaz.
- Lütfen okul hakkındaki görüşlerinizi en iyi yansıtan kutuya “X” işareti koyarak belirtiniz.
- Anketimize katıldığınız için teşekkür ederiz.

NO	ÖĞRETMENLER İÇİN KONU BAŞLIKLARI	Kesinlikle Katılıyorum	Katılıyorum	Kararsızım	Katılmıyorum	Kesinlikle Katılmıyorum
01-	Okulun misyonu ve vizyonunu tam olarak anlıyorum.	<input type="radio"/>	<input type="radio"/>	<input type="radio"/>	<input type="radio"/>	<input type="radio"/>
02-	Okulda eğitim ve yönetim kalitesi sürekli olarak geliyor.	<input type="radio"/>	<input type="radio"/>	<input type="radio"/>	<input type="radio"/>	<input type="radio"/>
03-	Okul temiz ve hijyeniktir.	<input type="radio"/>	<input type="radio"/>	<input type="radio"/>	<input type="radio"/>	<input type="radio"/>
04-	Okul, öğrencilerin ve personelin güvenliğini sağlamak için uygun güvenlik önlemleri alır.	<input type="radio"/>	<input type="radio"/>	<input type="radio"/>	<input type="radio"/>	<input type="radio"/>
05-	Okul, yeni kabul edilen öğrencilere uygun desteği sağlar.	<input type="radio"/>	<input type="radio"/>	<input type="radio"/>	<input type="radio"/>	<input type="radio"/>
06-	Okulumuz mesleki yeterliliğimi geliştirmek için eğitim fırsatları sunuyor.	<input type="radio"/>	<input type="radio"/>	<input type="radio"/>	<input type="radio"/>	<input type="radio"/>
07-	Okul yönetimlerimiz öğretmenleri etkin bir şekilde yönlendirir.	<input type="radio"/>	<input type="radio"/>	<input type="radio"/>	<input type="radio"/>	<input type="radio"/>
08-	Okulumuz, öğrencilerin öğrenme ilgisini uyandıracak bir öğrenme ortamı oluşturmuştur.	<input type="radio"/>	<input type="radio"/>	<input type="radio"/>	<input type="radio"/>	<input type="radio"/>
09-	Etkili bir öğretmen olmak için ihtiyaç duyduğum kaynaklara erişimim var.	<input type="radio"/>	<input type="radio"/>	<input type="radio"/>	<input type="radio"/>	<input type="radio"/>
10-	Bana sunulan kaynakları kullanmak için gerekli eğitime sahibim.	<input type="radio"/>	<input type="radio"/>	<input type="radio"/>	<input type="radio"/>	<input type="radio"/>
11-	Okulumuzun, farklı ihtiyaçları olan öğrencileri desteklemek için etkin bir politikası vardır.	<input type="radio"/>	<input type="radio"/>	<input type="radio"/>	<input type="radio"/>	<input type="radio"/>
12-	Okulumuz müfredat uygulamasını etkin bir şekilde izler.	<input type="radio"/>	<input type="radio"/>	<input type="radio"/>	<input type="radio"/>	<input type="radio"/>
13-	Okulumuz, velilere uygun etkinlikler düzenlemektedir.	<input type="radio"/>	<input type="radio"/>	<input type="radio"/>	<input type="radio"/>	<input type="radio"/>
14-	Diğer öğretmenlerle iş birliği yaparım.	<input type="radio"/>	<input type="radio"/>	<input type="radio"/>	<input type="radio"/>	<input type="radio"/>
15-	Okul personeli arasında dostane bir ilişki sürdürülür.	<input type="radio"/>	<input type="radio"/>	<input type="radio"/>	<input type="radio"/>	<input type="radio"/>
16-	Takım ruhumuz ve moralimiz yüksek.	<input type="radio"/>	<input type="radio"/>	<input type="radio"/>	<input type="radio"/>	<input type="radio"/>
17-	Okulumuza aidiyet hissediyorum.	<input type="radio"/>	<input type="radio"/>	<input type="radio"/>	<input type="radio"/>	<input type="radio"/>

Kıymetli Velimiz;

- Bu anketin amacı, okul/kurum çalışmalarındaki görüşlerinizi almaktır.
- Bu ankette kimlik bilgileri yer almaz.
- Lütfen okul/kurum hakkındaki görüşlerinizi en iyi yansıtan kutuya “X” işareti koyarak belirtiniz.
- Anketimize katıldığınız için teşekkür ederiz.

NO	VELİLER İÇİN KONU BAŞLIKLARI	Kesinlikle Katılıyorum	Katılıyorum	Kararsızım	Katılmıyorum	Kesinlikle Katılmıyorum
01-	Okulun misyonu ve vizyonunu tam olarak anlıyorum.	()	()	()	()	()
02-	Okulda eğitim ve yönetim kalitesi sürekli olarak gelişiyor.	()	()	()	()	()
03-	Okul temiz ve hijyeniktir.	()	()	()	()	()
04-	Okul, öğrencilerin ve personelin güvenliğini sağlamak için uygun güvenlik önlemleri alır.	()	()	()	()	()
05-	Okul, yeni Kabul edilen öğrencilere uygun desteği sağlar.	()	()	()	()	()
06-	Okul, çocuğumun okumaya olan ilgisini geliştirmesine yardımcı olabilir.	()	()	()	()	()
07-	Okul çocuğumun öğrenme ilgisini güçlendiriyor.	()	()	()	()	()
08-	Okul çocuğumun ahlaki gelişimini teşvik edebilir.	()	()	()	()	()
09-	Okulda kullanılan değerlendirme yöntemleri çocuğumun gelişimini tüm yönleriyle anlamama yardımcı oluyor.	()	()	()	()	()
10-	Okul, çocuğumun öğrenme performansı ve gelişimi hakkında beni iyi bilgilendiriyor.	()	()	()	()	()
11-	Okul çocuğuma duygusal rahatsızlık ve öğrenme güçlükleri ile karşılaştığımda yeterli desteği ve rehberlik sağlar.	()	()	()	()	()
12-	Öğretmenlerin benimle iletişimi kurma yöntemlerinden memnunum.	()	()	()	()	()
13-	Herhangi bir problem durumunda müdür endişelerime cevap veriyor.	()	()	()	()	()
14-	Okulda, velilerin ihtiyaçlarına uygun eğitim faaliyetleri düzenlenir.	()	()	()	()	()
15-	Okul, çocukların gelişimini desteklemek için velilerle iyi bir ilişki kurar.	()	()	()	()	()
16-	Okul, aktif veli katılımını teşvik eder.	()	()	()	()	()
17-	Okulun veli etkinliklerine aktif olarak katılırım.	()	()	()	()	()
18-	Bir veli olarak okula aidiyet hissediyorum.	()	()	()	()	()
19-	Çocuğumun ev ödevlerini tamamlamasını sağlarım.	()	()	()	()	()
20-	Çocuğumu okumaya teşvik ederim.	()	()	()	()	()
21-	Çocuğumun her gün okula gitmesini sağlarım.	()	()	()	()	()
22-	Çocuğumun eğitiminde aktif bir ortağım.	()	()	()	()	()

SON